

Actividad

España: la debilidad de los registros del mercado laboral continuó en enero

Juan Ramón García / Camilo A. Ulloa
4 de febrero de 2020

La afiliación bruta disminuyó en 244.000 personas en enero (1,8% a/a) y el paro aumentó en 90.200 (-1,0% a/a). Descontada la estacionalidad negativa, la ocupación apenas creció en 9.000 personas y el desempleo en 4.000 lo que, en todo caso, supone una prolongación de la atonía de los registros del mercado laboral.

La afiliación a la Seguridad Social no recupera tracción

El descenso bruto del número de cotizantes el pasado mes (-244.000 personas; 1,8% interanual) fue ligeramente superior que el previsto (BBVA Research: -229.900 personas; 1,9% interanual). De hecho, esta caída de la afiliación fue superior que la media registrada en los meses de enero de la pasada década (Gráfico 1).

Desde el 1 de abril de 2019, las cuotas a la Seguridad Social del convenio especial de los cuidadores no profesionales de las personas en situación de dependencia han vuelto a ser abonadas por la Administración General del Estado, lo que ha impulsado la afiliación de dicho colectivo hasta las 55.800 personas el pasado mes, 1.400 más que las registradas en diciembre. Si se excluyen los cuidadores no profesionales, la destrucción bruta de empleo habría alcanzado las 245.400 personas (1,6% interanual).

Cuando se corrigen las cifras de las variaciones estacionales y el efecto calendario (CVEC), las estimaciones de BBVA Research indican que el número de cotizantes habría avanzado en torno a 9.000 personas, 3.000 menos que en diciembre. Así, se sigue moderando el ritmo de creación de empleo, tanto si se compara con el observado en 2019 (32.000 personas, en promedio mensual) como, sobre todo, con el registrado en 2018 (46.400 personas, en promedio mensual) (Gráfico 2). Excluidos los cuidadores no profesionales, la afiliación habría crecido en 6.000 personas, 3.000 menos que en diciembre y 17.000 menos que en el promedio desde abril.

El empleo evolucionó algo peor de lo esperado en los servicios y, sobre todo, en la agricultura

Como indica el Cuadro 1, el sector servicios fue el principal culpable de la destrucción bruta de empleo en enero (-199.900 personas; BBVA Research: -191.300 personas). El descenso del número de cotizantes en la agricultura también fue superior que el estimado (-17.100 personas; BBVA Research: -4.200 personas), a lo que habría contribuido la climatología adversa. Por su parte la destrucción de empleo en la industria (-16.400 personas) cumplió las expectativas (BBVA Research: -15.000), mientras que en la construcción (-10.600 personas) resultó algo menor que la anticipada (BBVA Research: -19.400).

Cuando se descuenta la estacionalidad del periodo, se estima que los servicios explican la práctica totalidad del incremento de la afiliación, con cerca de 20.000 afiliados adicionales. Por su parte, la ocupación no estacional en la industria y la construcción apenas habría variado, mientras que la agricultura habría vuelto a destruir empleo CVEC (Gráfico 3).

La contratación descendió a pesar del repunte de la indefinida

En enero se firmaron 1.764.800 contratos, un 5,0% menos que hace un año. Al igual que en diciembre del pasado año, la estacionalidad negativa y el efecto calendario tan solo explicaron una parte de la caída mensual de la contratación. Excluidos estos factores, se estima que el número de contratos disminuyó el 0,7% mensual CVEC debido a la reducción de los temporales (-1,0% mensual CVEC). Por el contrario, la contratación indefinida avanzó el 2,5% mensual CVEC tras la disminución registrada en el cuarto trimestre de 2019. En consecuencia, la ratio de temporalidad volvió a retroceder hasta el 90,1% CVEC (Gráfico 4).

El desempleo volvió a aumentar

El número de parados creció en enero en 90.200 personas (-1,0% interanual), en línea con lo esperado, como indica el Cuadro 2 (BBVA Research: 88.400 personas; -1,0% interanual). En términos relativos, el incremento del desempleo fue el mayor en un mes de enero desde 2012, como se aprecia en el Gráfico 5.

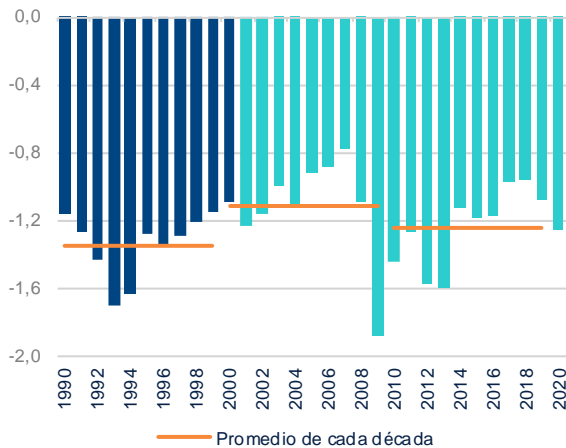
La estacionalidad negativa no explicó la totalidad del repunte del número de parados el pasado mes. Al respecto, las estimaciones de BBVA Research indican un aumento cercano a las 4.000 personas CVEC, que supondría el cuarto avance mensual desde octubre (Gráfico 6).

El sector primario y los servicios fueron los responsables del crecimiento del paro

Los datos brutos indican que el número de desempleados se incrementó en los servicios (91.000 personas), en el sector primario (9.100 personas) y en la industria (2.700 personas). Tan solo descendió en la construcción, de forma inesperada (-9.400 personas), y en el colectivo sin empleo anterior (-3.100), como ilustra el Cuadro 2.

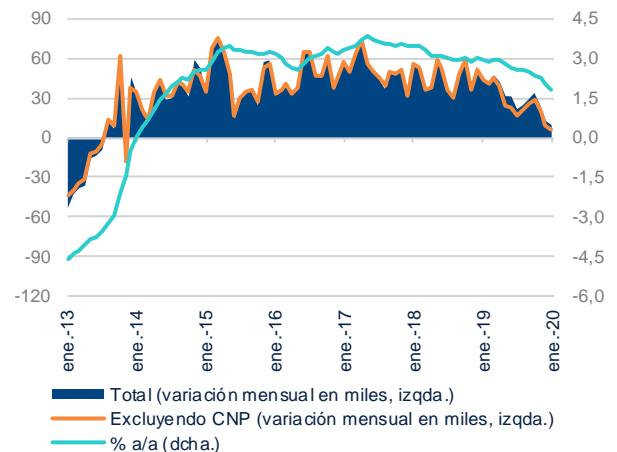
Las estimaciones de BBVA Research confirman que la agricultura y los servicios explicaron el repunte del desempleo en enero cuando se descuentan las fluctuaciones por causas estacionales (Gráfico 7).

Gráfico 1. **AFILIACIÓN MEDIA A LA SEGURIDAD SOCIAL EN LOS MESES DE ENERO (VARIACIÓN MENSUAL EN %)**



Nota: fin de periodo hasta 2001; media mensual desde entonces.
Fuente: BBVA Research a partir de MITRAMISS

Gráfico 2. **AFILIACIÓN MEDIA A LA SEGURIDAD SOCIAL (DATOS CVEC)**



CNP: cuidadores no profesionales.
Fuente: BBVA Research a partir de MITRAMISS

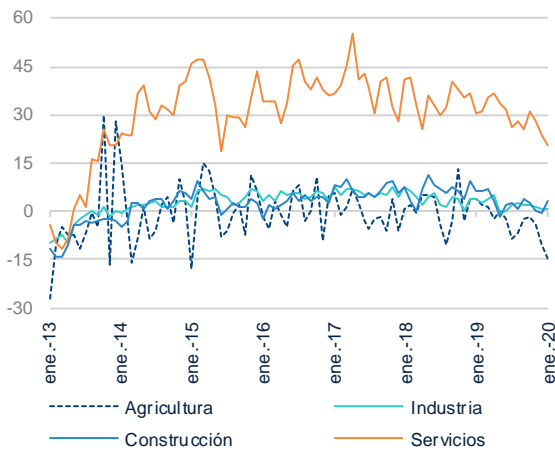
Cuadro 1. **AFILIACIÓN MEDIA A LA SEGURIDAD SOCIAL EN ENE-20. EVALUACIÓN DE LA PREDICCIÓN**

| Variación mensual en miles de personas | | | | | | |
|--|---------------|---------------|--------------|----------------------------|---------------|-------------------------|
| | Previsto | Observado | Error | Intervalo de confianza (*) | | Error/desviación típica |
| Sector primario | -4,2 | -17,1 | -13,0 | -15,9 | 7,5 | -1,4 |
| Industria | -15,0 | -16,4 | -1,4 | -20,6 | -9,4 | -0,3 |
| Construcción | -19,4 | -10,6 | 8,8 | -27,4 | -11,3 | 1,4 |
| Servicios | -191,3 | -199,9 | -8,5 | -220,9 | -161,8 | -0,4 |
| Total | -229,9 | -244,0 | -14,1 | -284,8 | -175,1 | -0,4 |

| Variación mensual en porcentaje | | | | | | |
|---------------------------------|-------------|-------------|-------------|----------------------------|-------------|-------------------------|
| | Previsto | Observado | Error | Intervalo de confianza (*) | | Error/desviación típica |
| Sector primario | -0,4 | -1,5 | -1,1 | -1,4 | 0,7 | -1,4 |
| Industria | -0,7 | -0,7 | -0,1 | -0,9 | -0,4 | -0,3 |
| Construcción | -1,6 | -0,9 | 0,7 | -2,2 | -0,9 | 1,4 |
| Servicios | -1,3 | -1,4 | -0,1 | -1,5 | -1,1 | -0,4 |
| Total | -1,2 | -1,3 | -0,1 | -1,5 | -0,9 | -0,4 |

(*) Intervalo de confianza de la previsión al 80%.
Fuente: BBVA Research a partir de MITRAMISS

Gráfico 3. AFILIACIÓN MEDIA A LA SEGURIDAD SOCIAL POR SECTORES
(VARIACIÓN MENSUAL EN MILES DE PERSONAS, DATOS CVEC)



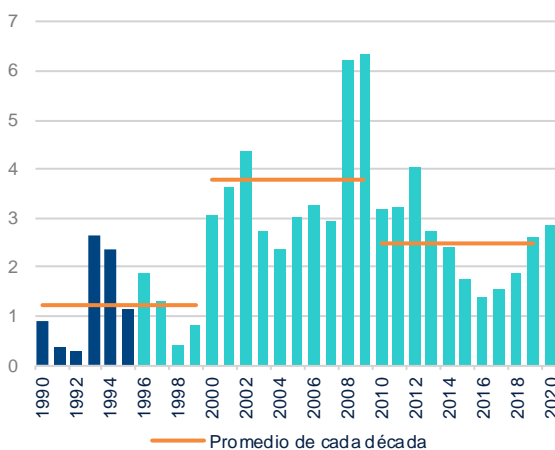
Fuente: BBVA Research a partir de MITRAMISS

Gráfico 4. RATIO DE TEMPORALIDAD
(% DE CONTRATOS TEMPORALES, DATOS CVEC)



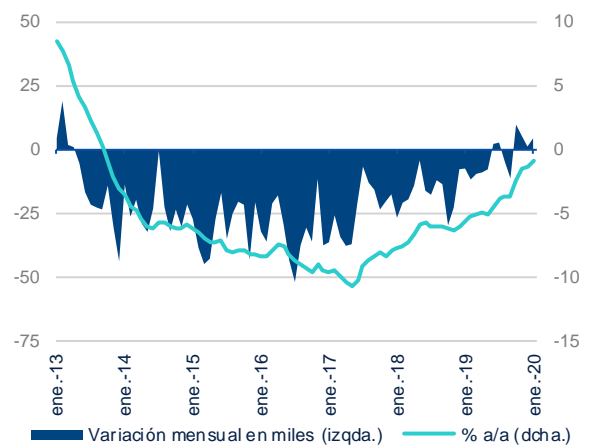
Fuente: BBVA Research a partir de MITRAMISS

Gráfico 5. DESEMPLEO REGISTRADO EN LOS MESES DE ENERO
(VARIACIÓN MENSUAL EN %)



Nota: 1990-1995: metodología SILE; ene-96-abr-05: simulación SISPE; en adelante: SISPE.
Fuente: BBVA Research a partir de MITRAMISS

Gráfico 6. DESEMPLEO REGISTRADO
(DATOS CVEC)



Fuente: BBVA Research a partir de MITRAMISS

Cuadro 2. **DESEMPLEO REGISTRADO EN ENE-20. EVALUACIÓN DE LA PREDICCIÓN**

Variación mensual en miles de personas

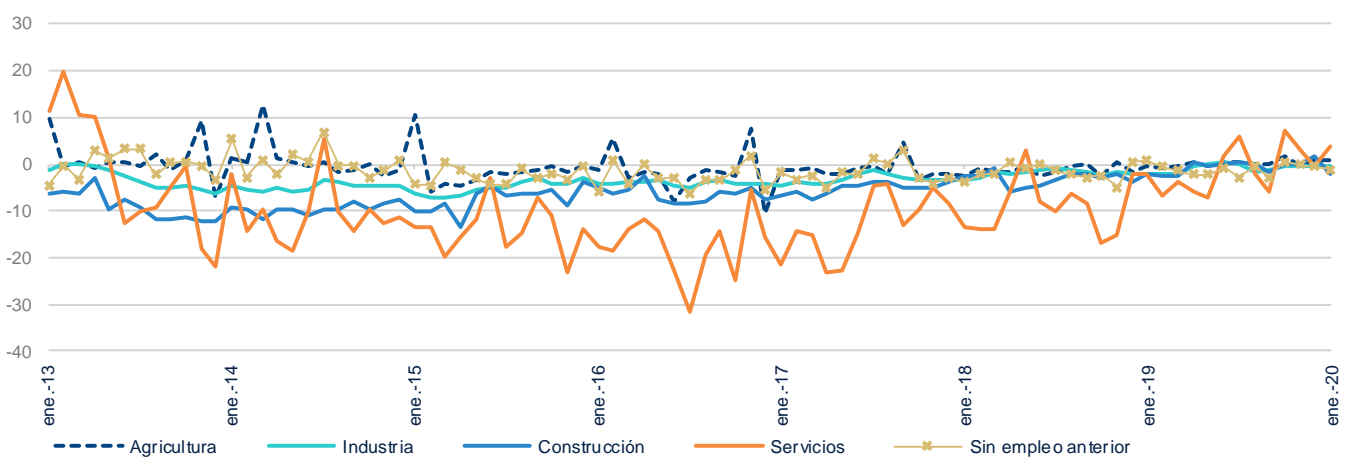
| | Previsto | Observado | Error | Intervalo de confianza (*) | | Error/desviación típica |
|---------------------|-------------|-------------|------------|----------------------------|--------------|-------------------------|
| Sin empleo anterior | -2,8 | -3,1 | -0,4 | -7,1 | 1,6 | -0,1 |
| Sector primario | 5,3 | 9,1 | 3,8 | 1,5 | 9,1 | 1,3 |
| Industria | 3,3 | 2,7 | -0,6 | -0,7 | 7,4 | -0,2 |
| Construcción | -0,7 | -9,4 | -8,7 | -6,0 | 4,7 | -2,1 |
| Servicios | 83,2 | 91,0 | 7,7 | 61,6 | 104,8 | 0,5 |
| Total | 88,4 | 90,2 | 1,9 | 49,3 | 127,5 | 0,1 |

Variación mensual en porcentaje

| | Previsto | Observado | Error | Intervalo de confianza (*) | | Error/desviación típica |
|---------------------|------------|------------|------------|----------------------------|------------|-------------------------|
| Sin empleo anterior | -1,1 | -1,2 | -0,1 | -2,8 | 0,6 | -0,1 |
| Sector primario | 3,7 | 6,4 | 2,7 | 1,0 | 6,4 | 1,3 |
| Industria | 1,2 | 1,0 | -0,2 | -0,3 | 2,7 | -0,2 |
| Construcción | -0,2 | -3,4 | -3,2 | -2,2 | 1,7 | -2,1 |
| Servicios | 3,8 | 4,1 | 0,3 | 2,8 | 4,7 | 0,5 |
| Total | 2,8 | 2,9 | 0,1 | 1,6 | 4,0 | 0,1 |

(*) Intervalo de confianza de la previsión al 80%.
Fuente: BBVA Research a partir de MITRAMISS

Gráfico 7. **DESEMPLEO REGISTRADO POR SECTOR (VARIACIÓN MENSUAL EN MILES DE PERSONAS, DATOS CVEC)**



Fuente: BBVA Research a partir de MITRAMISS

AVISO LEGAL

El presente documento, elaborado por el Departamento de BBVA Research, tiene carácter divulgativo y contiene datos, opiniones o estimaciones referidas a la fecha del mismo, de elaboración propia o procedentes o basadas en fuentes que consideramos fiables, sin que hayan sido objeto de verificación independiente por BBVA. BBVA, por tanto, no ofrece garantía, expresa o implícita, en cuanto a su precisión, integridad o corrección.

Las estimaciones que este documento puede contener han sido realizadas conforme a metodologías generalmente aceptadas y deben tomarse como tales, es decir, como previsiones o proyecciones. La evolución histórica de las variables económicas (positiva o negativa) no garantiza una evolución equivalente en el futuro.

El contenido de este documento está sujeto a cambios sin previo aviso en función, por ejemplo, del contexto económico o las fluctuaciones del mercado. BBVA no asume compromiso alguno de actualizar dicho contenido o comunicar esos cambios.

BBVA no asume responsabilidad alguna por cualquier pérdida, directa o indirecta, que pudiera resultar del uso de este documento o de su contenido.

Ni el presente documento, ni su contenido, constituyen una oferta, invitación o solicitud para adquirir, desinvertir u obtener interés alguno en activos o instrumentos financieros, ni pueden servir de base para ningún contrato, compromiso o decisión de ningún tipo.

Especialmente en lo que se refiere a la inversión en activos financieros que pudieran estar relacionados con las variables económicas que este documento puede desarrollar, los lectores deben ser conscientes de que en ningún caso deben tomar este documento como base para tomar sus decisiones de inversión y que las personas o entidades que potencialmente les puedan ofrecer productos de inversión serán las obligadas legalmente a proporcionarles toda la información que necesiten para esta toma de decisión.

El contenido del presente documento está protegido por la legislación de propiedad intelectual. Queda expresamente prohibida su reproducción, transformación, distribución, comunicación pública, puesta a disposición, extracción, reutilización, reenvío o la utilización de cualquier naturaleza, por cualquier medio o procedimiento, salvo en los casos en que esté legalmente permitido o sea autorizado expresamente por BBVA.

INTERESADOS DIRIGIRSE A:

BBVA Research: Calle Azul, 4. Edificio La Vela – 4ª y 5ª planta. 28050 Madrid (España).
Tel.: +34 91 374 60 00 y +34 91 537 70 00 / Fax: +34 91 374 30 25
bbvaresearch@bbva.com www.bbvaresearch.com

