



EL PATRÓN DE NO DEMANDA CON V.S.A (VOLUMEN SPREAD ANALYSIS)

“Cómo analizar la falta de demanda En una tendencia bajista”

Cualquier movimiento del precio se basa en la interrelación de la oferta y la demanda, para lo cual son necesarios compradores y vendedores para cruzar sus órdenes. Pero hay momentos donde hay que saber interpretar cuando se retira una o la otra. Aprender a leer la falta de oferta o de demanda nos va a generar una ventaja en el análisis que nos permitirá aprovecharnos a la hora de tomar posiciones en el mercado una vez se haya producido los correspondientes procesos de acumulación y distribución.

Como ya comentábamos en un anterior artículo, a la hora de leer el gráfico e interpretar qué es lo que está ocurriendo, tenemos que hacernos una serie de preguntas. Entre otras:

1. ¿Cuál es el motivo por el que el precio sube o baja?
2. ¿Por qué aumenta o disminuye el volumen?
3. ¿Por qué aumenta el volumen mientras que el precio no se mueve?

¿Cómo es la relación entre el aumento y la bajada de

volumen respecto a la subida o bajada del precio?

En el artículo de hoy vamos a analizar qué es lo que ocurre cuando hay poco volumen en los retrocesos de la tendencia bajista o en el testeo a las zonas de mucho volumen de cara a identificar si se está secando la demanda y detectar patrones con volumen spread analysis (vsa) para tomar decisiones de entrada a mercado.

El primer término que debemos de comprender es la definición de volumen alcista y volumen bajista.

Volumen alcista: en una tendencia alcista los movimientos impulsivos alcistas deben de tener más volumen medio que los movimientos correctivos. Volumen bajista: en una tendencia bajista los movimientos impulsivos bajistas deben de tener más volumen medio que los movimientos correctivos. La detección de falta de oferta la tenemos que apreciar tras un gran proceso de acumulación en el testeo de nuevo a la zona y en los retrocesos del precio a lo



Pedro Pinedo

MBA y Master de Asesoría Jurídica por el IE Business School. Tiene más de 20 años de experiencia y basa su estrategia en análisis de estructuras de mercado, price action y volumen en tiempo y en precio.

✉ pedropinedocastillo@gmail.com

largo de una tendencia alcista. Sensu contrario, la falta de demanda la tenemos que detectar tras un proceso previo de distribución, en el testeo a la zona y en los retrocesos de una tendencia bajista. Solo sabremos leer el mercado si somos capaces de saber dónde están los esfuerzos de la oferta y de la demanda y a su vez dónde se han retirado cada una de ellas. El mercado no subirá hasta que la oferta haya sido totalmente absorbida y no bajará hasta que la demanda haya sido totalmente absorbida.

Patrón de no demanda

La distribución es un proceso por el cual a lo largo de una tendencia alcista, los profesionales empiezan a vender poco a poco para no poner el precio en su contra, hasta que consiguen que haya un determinado nivel de precio donde no quede demanda para comprar a precios más altos. El patrón de no demanda es una señal ejecutiva por antonomasia y por lo tanto cuando se produce y se dan las correspondientes confirmaciones se puede entrar a mercado.

¿Dónde vamos a buscar este patrón? Tras un proceso de distribución cuando el precio vuelve a testear la zona de mucho volumen, o una vez que el precio ha comenzado una tendencia bajista, en los retrocesos de la misma ¿Qué características tienes este patrón?

La señal no demanda denota debilidad alcista, es decir es una vela alcista a la que no se le está inyectando volumen. Es términos de volumen una vela alcista es aquella cuyo cierre está por encima del cierre de la vela anterior.

Tiene un spread o un rango muy estrecho. El cierre se produce de la mitad hacia arriba de la vela. Preferiblemente debe de tener menos volumen que las dos o tres barras anteriores.

La señal tiene que estar confirmada. Se puede dar el caso de que el requisito "d" no se vea de forma clara, en cuyo caso hay que ir a analizar cómo se está produciendo el testeo o el retroceso y detectar que se está dando la definición de volumen bajista. ¿Cuándo se confirma este patrón o señal?

La confirmación se produce cuando la siguiente vela cierra por debajo de la no demanda. Por lo tanto, estamos ante un patrón que esta conformado por dos velas siendo la primera la no demanda y la segunda la confirmación. Muy importante reseñar que si no hay confirmación, no estaremos ante el patrón de no demanda. Es decir, no estaríamos en presencia de una señal ejecutiva.

Tras un proceso de distribución cuando el precio vuelve a testear la zona de mucho volumen, o una vez que el precio ha comenzado una tendencia bajista, en los retrocesos de la misma ¿Qué características tienes este patrón?

La señal no demanda denota debilidad alcista, es decir es una vela alcista a la que no se le está inyectando volumen. Es términos de volumen una vela alcista es aquella cuyo cierre está por encima del cierre de la vela anterior. Tiene un spread o un rango muy estrecho. El cierre se produce de la mitad hacia arriba de la vela. Preferiblemente debe de tener menos volumen que las dos o tres barras anteriores.

La señal tiene que estar confirmada. Se puede dar el caso de que el requisito "d" no se vea de forma clara, en cuyo caso hay que ir a analizar cómo se está produciendo el testeo o el retroceso y detectar que se está dando la definición de volumen bajista. ¿Cuándo se confirma este patrón o señal?



Estaríamos ante falta de demanda pero no ante el setup. Puede ser que haya poco volumen y que se esté produciendo volumen bajista, pero no hay patrón y por lo tanto la forma de entrar será diferente a la que a continuación vamos a explicar. Este menor volumen lo que nos muestra es que los profesionales no están interesados en ver precios más altos.

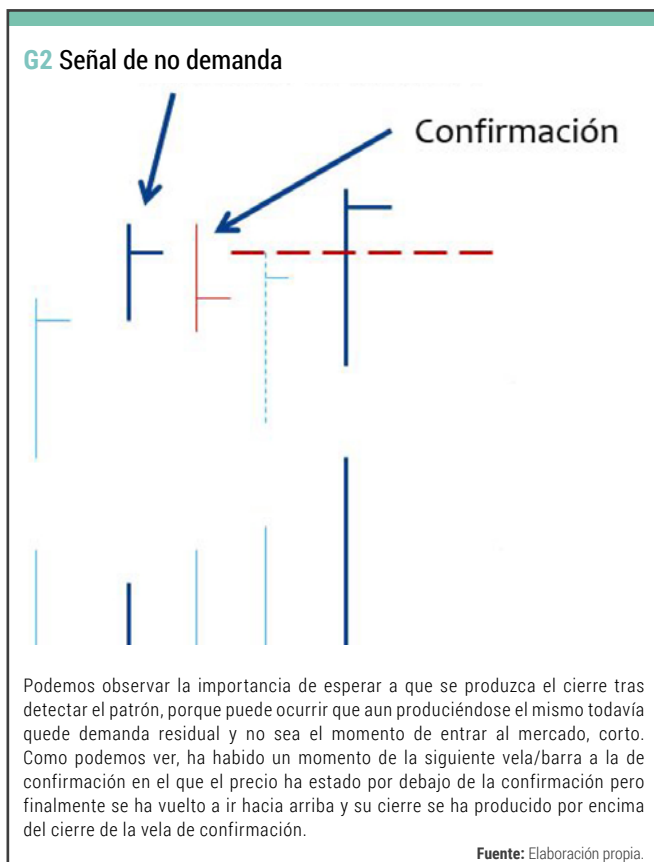
¿Cómo se opera este patrón?

Hay dos situaciones en las que tenemos que ver si aparece este patrón: la primera de ellas tras producirse un proceso de distribución y la segunda en los retrocesos de una tendencia bajista.

1. Tras un proceso de distribución cuando el precio vuelve a testear la zona, lo recomendable no es entrar a la primera una vez que hayamos visto este patrón, sino esperar a que se hayan producido al menos un par de no demandas que estén confirmadas. Esto es lo que nos confirmaría el agotamiento alcista. Es cierto que los traders más agresivos se pondrán cortos producida la primera no demanda, pero no es lo adecuado. Hay que tener paciencia. Puede ocurrir que no se produzcan varias no demandas, pero que se observe definición de volumen bajista y una sola no demanda. En este caso se entraría a mercado una vez que la tendencia bajista este perfectamente definida. Hay que pagarle puntos al mercado para ver estructura de movimiento del precio.

Definida la tendencia bajista, cuando se produzca el retroceso si aparece en el mismo una no demanda se

La falta de demanda la tenemos que detectar tras un proceso previo de distribución



puede entrar cortos. Pero ¿cómo se opera? ¿Cómo se entra al mercado? Antes de entrar hay que ver ausencia de volumen alcista y que por lo tanto se está produciendo volumen bajista.

Muy importante para operar señales con vsa es esperar a que se produzca el cierre de las velas. Por lo tanto, una vez que se haya producido la señal con su confirmación, entraremos cortos a mercado cuando se produzca un cierre por debajo de la no demanda o de su confirmación.

Es por eso por lo que hay que esperar a los cierres para no llevarnos ningún tipo de sorpresas. En definitiva, producido el patrón, (lo cual requiere confirmación) se entrará cortos a mercado en la siguiente vela a la que cierre por debajo de la no demanda o su confirmación en función de cuál de estas dos haya tenido un mínimo menor.

Aplicación de la estrategia

A continuación vamos a ver esto con un gráfico muy ilustrativo. Siguiendo el análisis del gráfico 3 y analizando el testeó a la zona de mucho volumen, vemos que se produce con definición de volumen bajista, y que al llegar el precio a la cima graficada de la vela con mayor volumen en la sesión, lejos de romper hacia arriba con

intención se deja ver el sesgo bajista apareciendo dos no demandas confirmadas (1) (2). Tras la segunda señal hemos marcado una línea (a) que sería la primera entrada que se podría haber realizado. Entrada que como hemos comentado antes la suelen hacer los traders más agresivos.

Esta entrada en niveles de 3.925 Podría haber dado un primer objetivo de beneficios en 3.917.50 (Vela cuyo recuadro señalado con número 1 en el indicador de volumen) con lo cual el resultado hubiera sido de una ganancia de 7,5 puntos, es decir 375 dólares por contrato. El stop de esta operación se debería de situar por encima de la zona de volumen y de las dos no demandas.

En el caso de haber tenido la paciencia de esperar, el siguiente objetivo estaba en niveles de 3.911 Tras la vela bajista cuya referencia en el indicador de volumen está marcada con el recuadro número 2. Este nivel de precio hubiera reportado un beneficio de 14 puntos, es decir 700 dólares. El recuadro señalado en el numero 3 es para aquellos traders que tienen claro el análisis del contexto, en el sentido de ver un nivel de volumen que empieza a estar muy cerca de los niveles del gran volumen de apertura. Momento en el que sí o sí hay que salirse.

Esta última salida en niveles de precio de 3.902 Nos hubiera reportado un beneficio de 23 puntos, que traducido a dólares ascendería a 1.150 Dólares. En el caso de no haber realizado la primera entrada que hemos comentado, el mercado hubiera dado dos oportunidades más para entrar señaladas con las líneas (b) y (c), entradas que se ejecutarían tras las no demandas correspondientes que están señaladas con los círculos números 3 y 4.

La entrada "b" tendría como primer objetivo el final de la vela de mucho volumen marcado con el recuadro 2 en el indicador de volumen (8 puntos). El stop en esta entrada debería de estar situado por encima de la línea marcada de la vela de mayor volumen.

La entrada "c" tendría como primer objetivo el final de la vela de mucho volumen marcado con el recuadro 3 (11 puntos).

El stop en esta entrada debería de estar situado por encima del punto 4 y en concreto un poco más arriba por encima de la cima de la vela anterior de mucho volumen marcada con el recuadro 2 en el indicador de volumen. En función del tipo de entrada que se hubiese escogido y atendiendo a los movimientos del precio y a las zonas de volumen, el ratio riesgo beneficio variará.

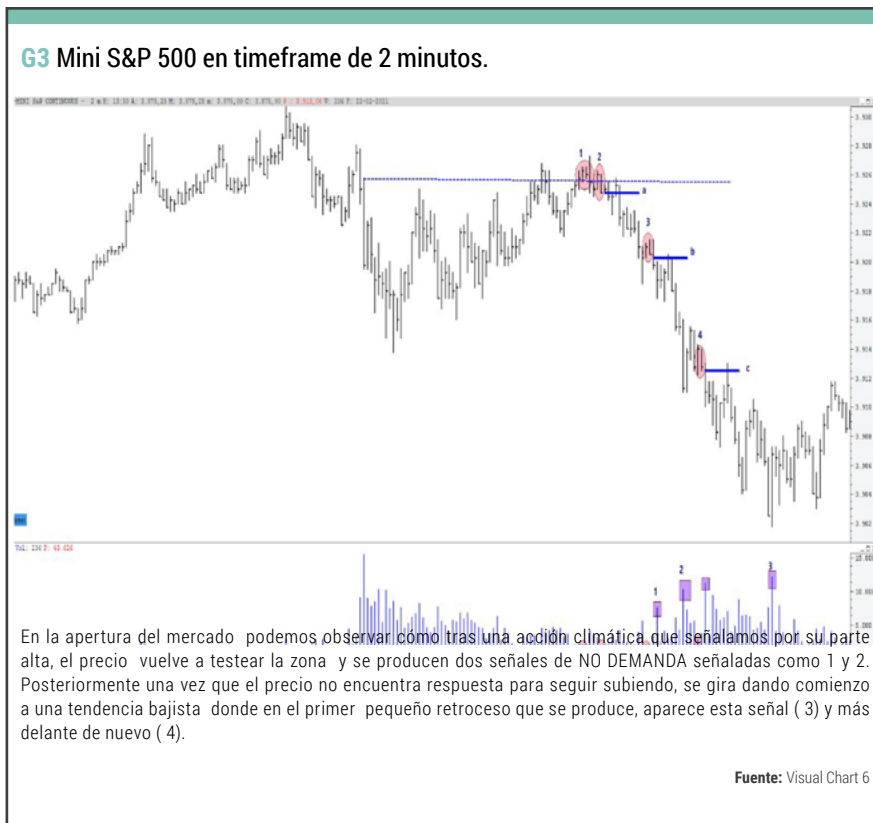
En operativa de intradía un buen ratio puede estar en

Hay que pagarle puntos al mercado para ver estructura de movimiento del precio

niveles de 1,5-2 a uno. Para la definición de objetivos además de lo que hemos visto en el ejemplo, vamos a tener las referencias con la graficación previa que hayamos realizado teniendo en cuenta zonas relevantes de volumen, además de las propias que vaya produciéndose en sesión.

Esta graficación la haremos con los perfiles de volumen y en concreto con sus áreas de valor y con los puntos de mayor volumen en las velas de la sesión también denominados poc de order flow.

Junto a lo anterior podemos añadir a ese análisis de graficación las zonas coincidentes de volumen con trazas proyectivas de fibonacci lo cual nos daría más valor aun si cabe a esas zonas importantes a donde esperar al precio o a salir de una operación.



Conclusión

Tener claro el contexto es fundamental para poder tomar decisiones de entrada con cierto nivel de éxito para poner la estadística a favor del trader. La paciencia es dinero. Y en este ejemplo que ponemos en este artículo, podemos apreciar que no necesariamente hay que buscar la entrada de inmediato sino que incluso podemos dejar que el precio vaya manifestando sus intenciones tendenciales (pagar puntos para ver estructura) para poder entrar incluso más tarde pero con la certeza de que efectivamente se había producido un agotamiento en la tendencia previa que ha dado lugar al giro que se observa.

Si observamos el indicador de volumen vertical, se puede apreciar como los grandes picos de volumen coinciden con los finales de impulso. Tras esos picos de volumen es necesario analizar cómo se produce el movimiento correctivo y con qué volumen.

Como hemos dicho antes, esos movimientos correctivos deben de manifestar que se está produciendo la definición de volumen bajista para poder tener más clara nuestra entrada a favor de tendencia.

Pero junto al análisis del volumen vertical, también, como hemos dicho con anterioridad, debemos de trabajar con

herramientas de volumen horizontal en las que podamos definir las zonas relevantes y que también nos permitan radiografiar lo que está ocurriendo en cada vela para saber cómo está actuando el bid y el ask y las intencionalidades de cara a definir con más criterio las entradas al mercado y sobre todo detectar niveles de precio que volverán a ser visitados de nuevo.

Nombre de la estrategia:	Patrón de no demanda
Horizonte temporal:	INTRADIA
Set up:	NO DEMANDA
Entrada/s:	señales marcadas como (a), (b) y (c)
Stop Loss:	En la entrada (a) por encima de 1 y 2. En la entrada (b) por encima de la línea marcada de la vela de mayor volumen. En la entrada (c) por encima de la vela marcada en el indicador de volumen con el recuadro 2.
Take profit:	Señalados en el indicador de volumen con los recuadros 1,2,y 3.