

Impacto de la COVID-19 sobre el consumo en España en tiempo real y alta definición

Octubre 2020

En el mes de octubre...

- El gasto con tarjeta* creció el 0,6% interanual en octubre, 3 puntos menos que en septiembre. Tanto las compras presenciales (-1%) como las no presenciales (5%) perdieron tracción.
- El consumo aumentó en 42 provincias y descendió en 10. El incremento superó el 15% interanual en Melilla, Teruel, Cádiz, Huelva, Albacete, Guadalajara y Ávila. La contracción fue mayor en Illes Balears (-35%), León (-20%), Barcelona (-15%) y Las Palmas (-13%).
- El avance del gasto en alimentación, equipamiento del hogar, salud, libros y prensa, tecnología y otros servicios compensó el descenso de las compras de viajes, alojamiento, transporte, belleza, moda, actividades de ocio y restauración.
- El impacto de las restricciones en la hostelería desde mediados de octubre ha sido notable, sobre todo en los territorios en los se decretó el cierre de bares y restaurantes, como Navarra, Cataluña, La Rioja y Melilla.
- Las retiradas de efectivo con tarjeta disminuyeron en octubre (-13%) a un ritmo similar al observado en septiembre (-11%). Aunque la caída fue generalizada, superó el -15% en algunas de las provincias con mayor incidencia de casos de COVID-19, como Ceuta y Melilla, Madrid, Zaragoza y Navarra.

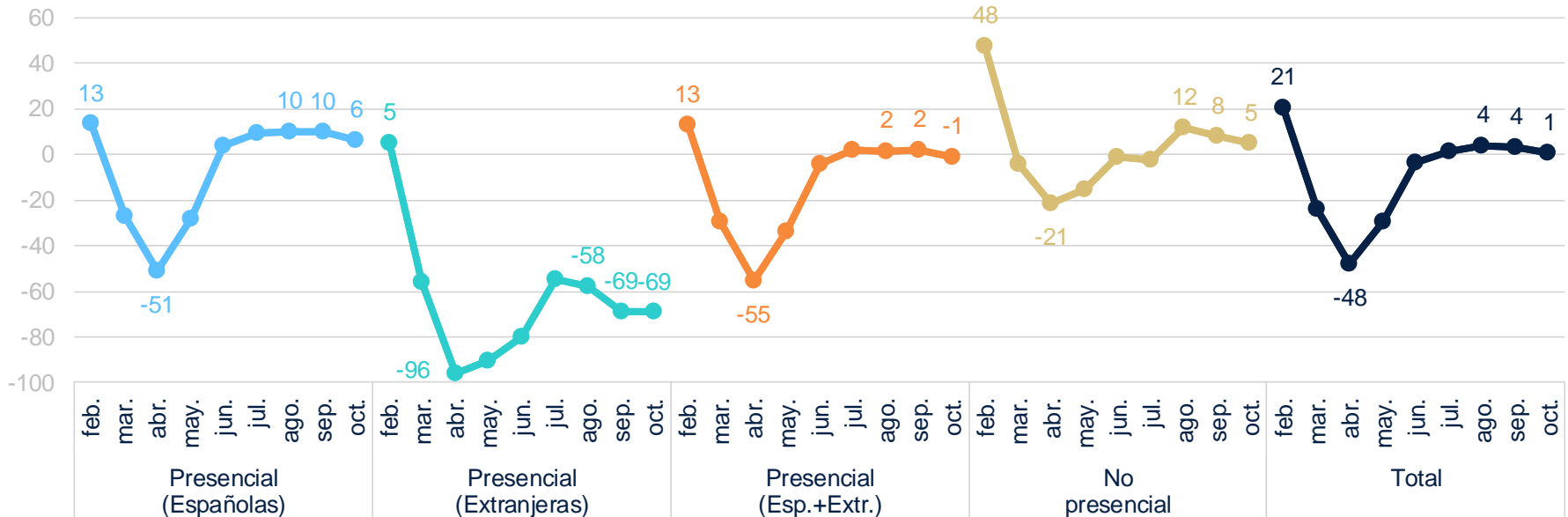
En la última semana (26 de octubre - 1 de noviembre)...

- El gasto con tarjeta apenas varió en la semana del 26 de octubre al 1 de noviembre (0% interanual), a pesar del día festivo. El crecimiento de las compras no presenciales (14%) fue compensado por la reducción de las presenciales (-4%).
- El avance del consumo en 32 provincias en la semana del 26-oct al 1-nov contrastó con el descenso en 20. Entre las más dinámicas, destacaron Melilla (25% interanual), Madrid (20%), Badajoz (18%) y Guadalajara (17%). Entre las que registraron caídas, sobresalieron Illes Balears (-27%), Girona (-24%) y Barcelona y León (-20%).
- Los sectores de alimentación, equipamiento del hogar, libros y prensa, salud, hogar y otros servicios impulsaron las compras, con incrementos superiores al 35% interanual.
- Sin embargo, el deterioro persistente del gasto en alojamiento, viajes, transporte, moda, ocio y, sobre todo, restauración obstaculizó la recuperación. El consumo en bares y restaurantes se redujo más en Navarra (-76%), Cataluña (-74%), La Rioja (-65%) y Melilla (-64%), mientras que en el resto de España la disminución se situó en torno al -20%.
- Las retiradas de efectivo retrocedieron el 10%, a pesar del avance en Almería, Cádiz, Huelva, Málaga, Asturias, Ciudad Real, Lugo, Ourense y Pontevedra.

El gasto con tarjeta aumentó el 0,6% interanual en octubre, 3 puntos menos que en septiembre. Tanto las compras presenciales (-1%) como las no presenciales (5%) perdieron tracción. Las transacciones con tarjetas extranjeras continuaron retrocediendo con intensidad (-69%)

GASTO MENSUAL CON TARJETA POR NACIONALIDAD Y TIPO DE TPV*

(2020 VS 2019, CRECIMIENTO INTERANUAL EN %)



*Gasto con tarjetas emitidas por BBVA más gasto de no clientes en TPV BBVA.

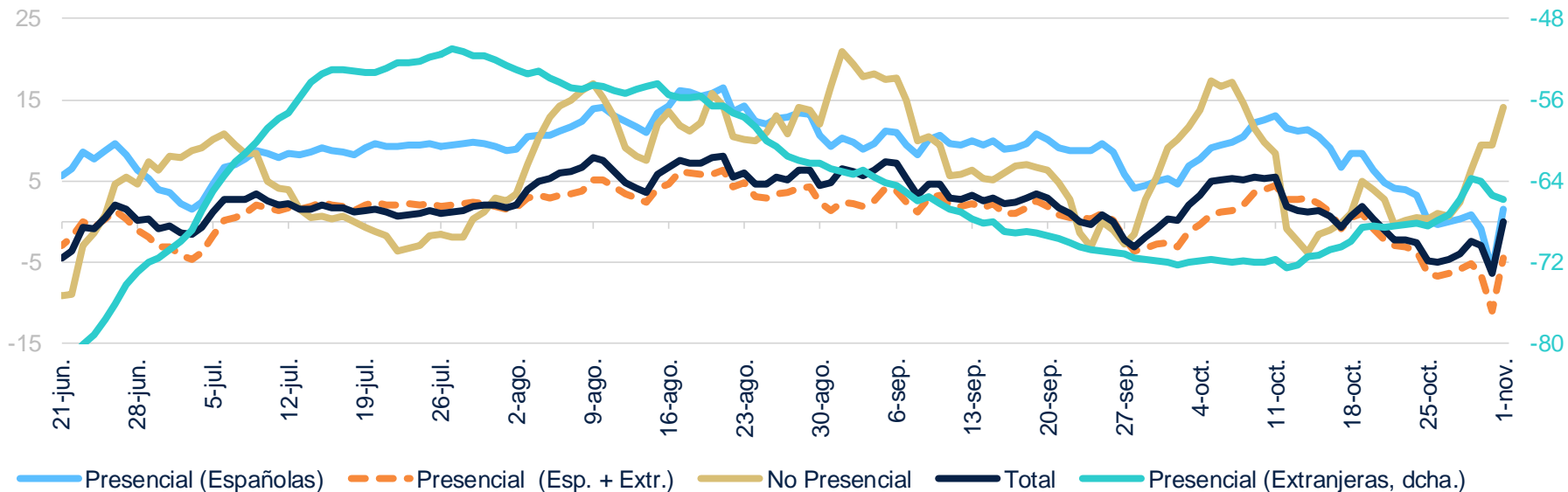
Las compras no presenciales incluyen el gasto por Internet, tanto puntual como recurrente, y las transacciones telefónicas y por correo, entre otras.

Fuente: BBVA Research a partir de BBVA

El deterioro de la situación sanitaria menoscabó el avance del consumo en octubre. El gasto con tarjeta apenas varió en la semana del 26 de octubre al 1 de noviembre (0% interanual), a pesar del día festivo. El crecimiento de las compras no presenciales (14%) fue compensado por la reducción de las presenciales (-4%)

GASTO MEDIO SEMANAL CON TARJETA POR NACIONALIDAD Y TIPO DE TPV*

(2020 VS 2019, CRECIMIENTO INTERANUAL EN %)



*Gasto con tarjetas emitidas por BBVA más gasto de no clientes en TPV BBVA.

Las compras no presenciales incluyen el gasto por Internet, tanto puntual como recurrente, y las transacciones telefónicas y por correo, entre otras.

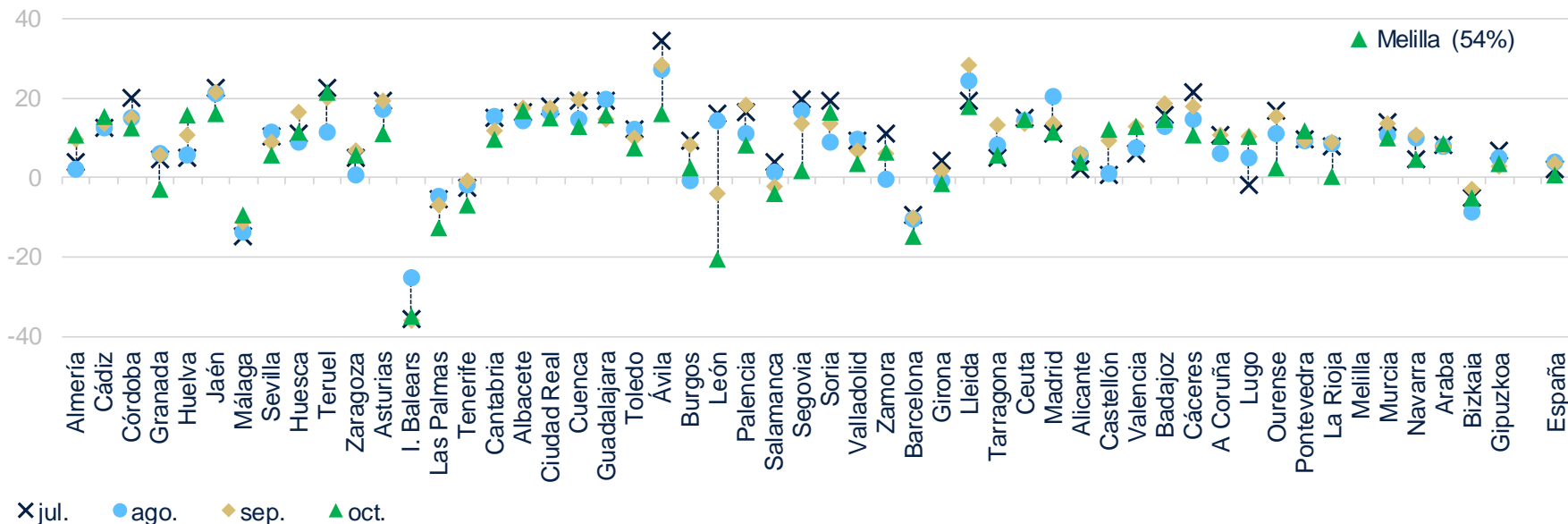
Fuente: BBVA Research a partir de BBVA

Gasto por provincias

En octubre, las transacciones con tarjeta aumentaron en 42 provincias y descendieron en 10. El crecimiento superó el 15% interanual en Melilla, Teruel, Cádiz, Huelva, Albacete, Guadalajara y Ávila. La contracción fue mayor en Illes Balears (-35%), León (-20%), Barcelona (-15%) y Las Palmas (-13%)

GASTO MENSUAL CON TARJETA POR PROVINCIA*

(2020 VS 2019, CRECIMIENTO INTERANUAL EN %)



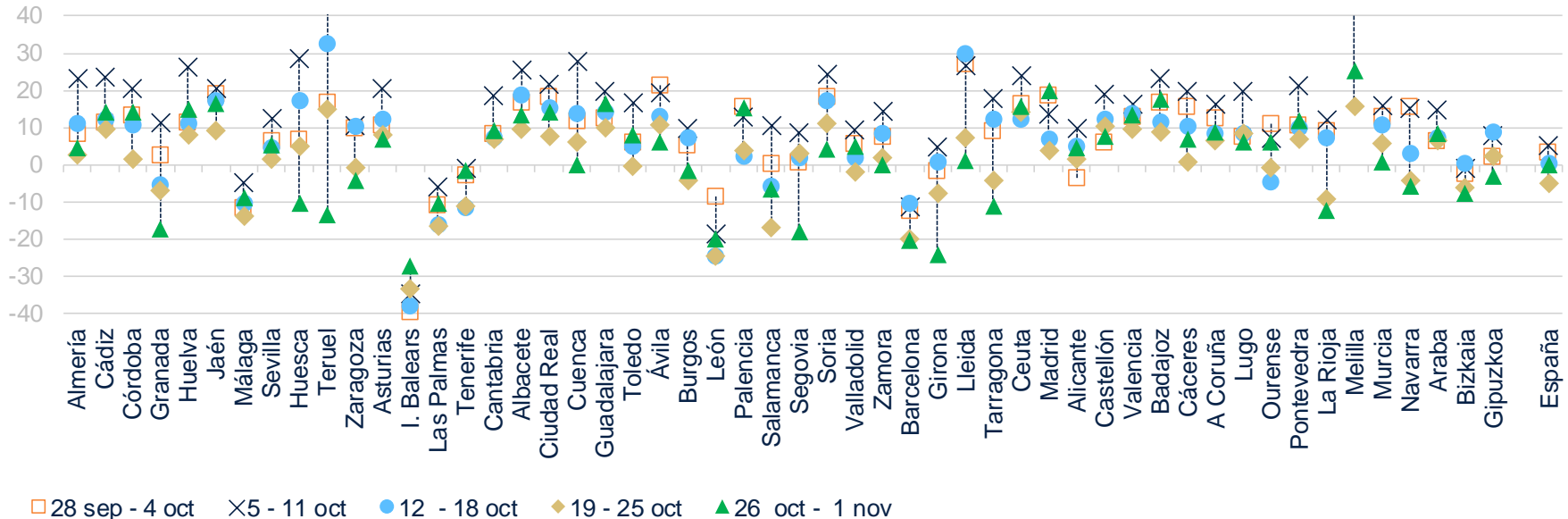
*Gasto con tarjetas emitidas por BBVA más gasto de no clientes en TPV BBVA. Los datos de Melilla están fuera de escala.

Fuente: BBVA Research a partir de BBVA

El avance del gasto con tarjeta en 32 provincias en la semana del 26-oct al 1-nov fue compensado por el descenso en 20. Entre las más dinámicas, destacaron Melilla (25% interanual), Madrid (20%), Badajoz (18%) y Guadalajara (17%). Entre las que registraron caídas, sobresalieron Illes Balears (-27%), Girona (-24%), Barcelona y León (-20%)

GASTO MEDIO SEMANAL CON TARJETA POR PROVINCIA*

(2020 VS 2019, CRECIMIENTO INTERANUAL EN %)



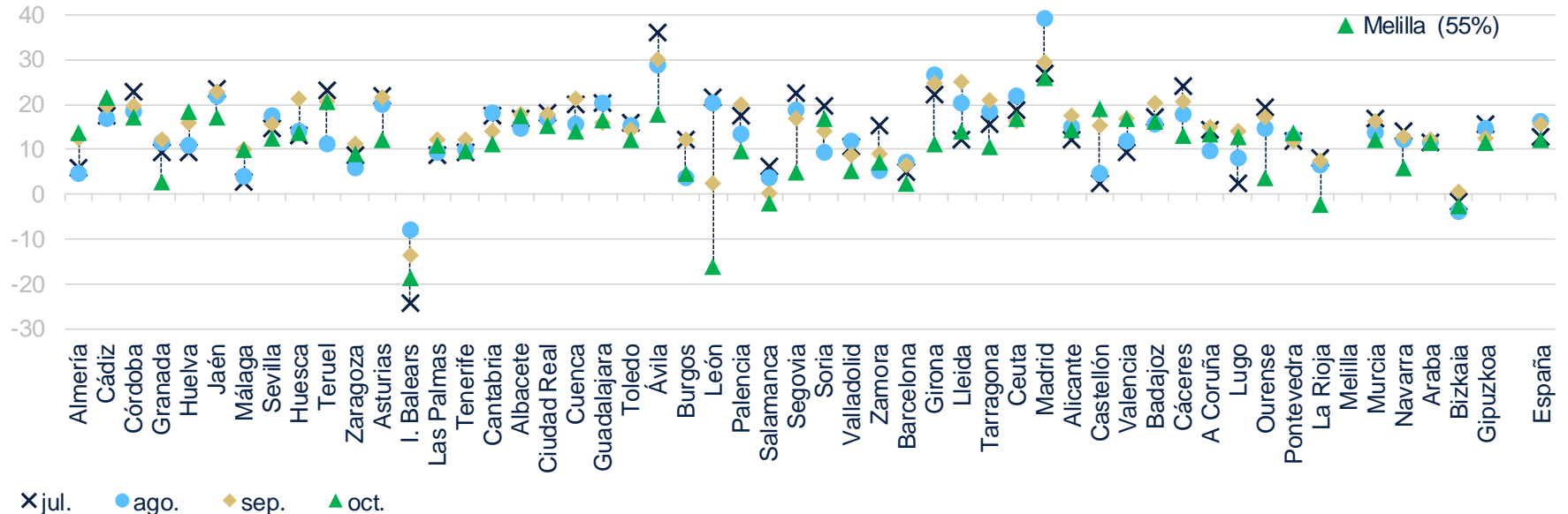
*Gasto con tarjetas emitidas por BBVA más gasto de no clientes en TPV BBVA. Los datos de Melilla están fuera de escala.

Fuente: BBVA Research a partir de BBVA

Las compras con tarjetas españolas aumentaron el 12% interanual el pasado mes, 4 puntos menos que en septiembre. El incremento del gasto superó el 20% en Madrid, Melilla, Cádiz y Teruel, y tan solo retrocedió en Illes Balears (-19%), León (-16%), Bizkaia (-3%), Salamanca (-2%) La Rioja (-2%)

GASTO MENSUAL CON TARJETAS ESPAÑOLAS POR PROVINCIA*

(2020 VS 2019, CRECIMIENTO INTERANUAL EN %)



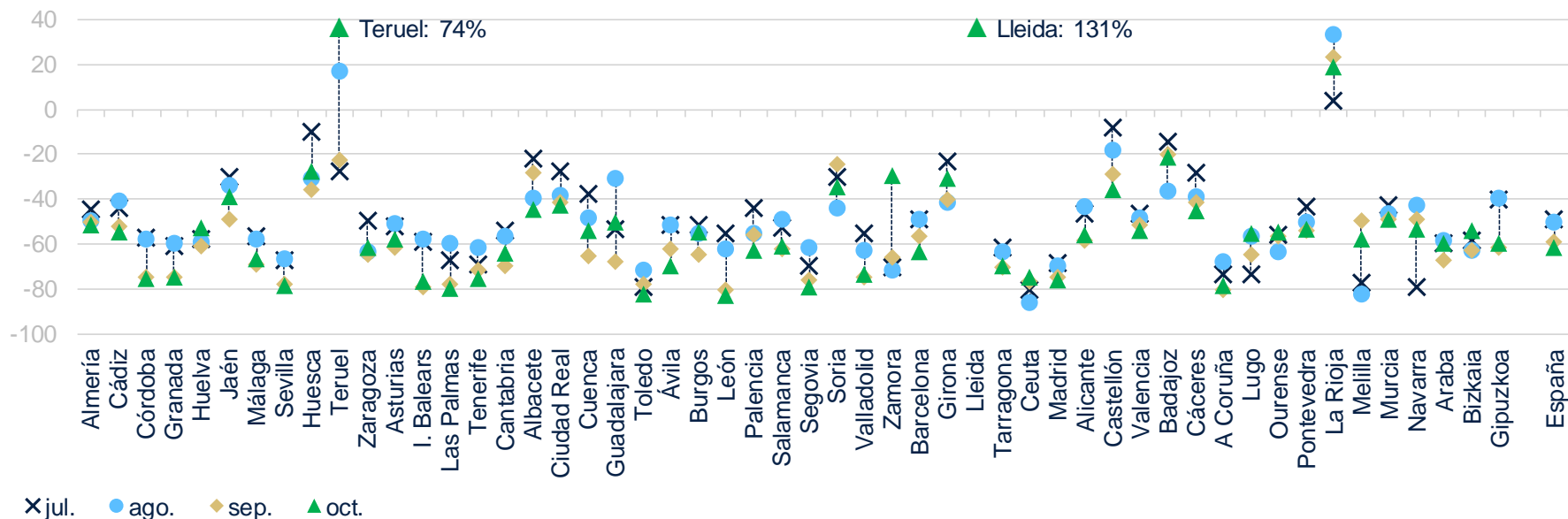
*Gasto con tarjetas emitidas por BBVA más gasto de no clientes en TPV BBVA. Los datos de Melilla están fuera de escala.

Fuente: BBVA Research a partir de BBVA

Los archipiélagos y algunos destinos de turismo urbano, como Sevilla, Córdoba, Madrid, Toledo, Segovia, León y A Coruña, encabezaron la disminución de las transacciones con tarjetas extranjeras en octubre (-62% interanual). Las compras foráneas crecieron en Lleida, Teruel y La Rioja

GASTO MENSUAL CON TARJETAS EXTRANJERAS POR PROVINCIA*

(2020 VS 2019, CRECIMIENTO INTERANUAL EN %)



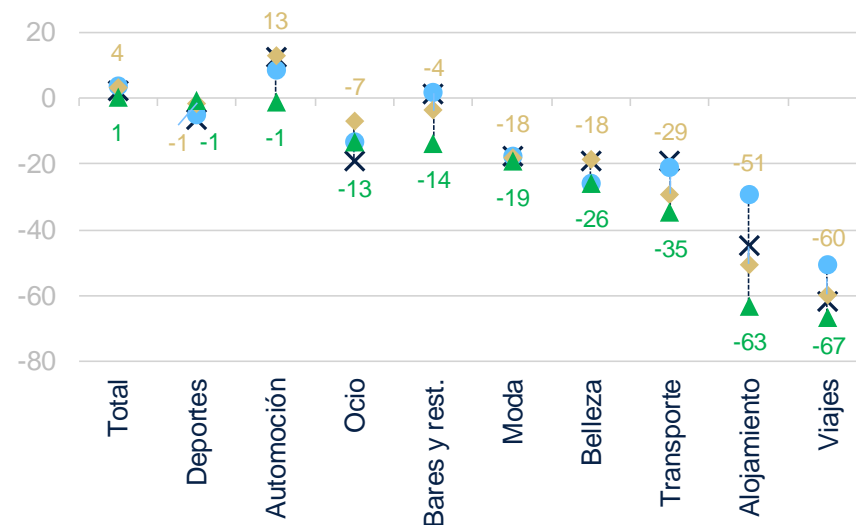
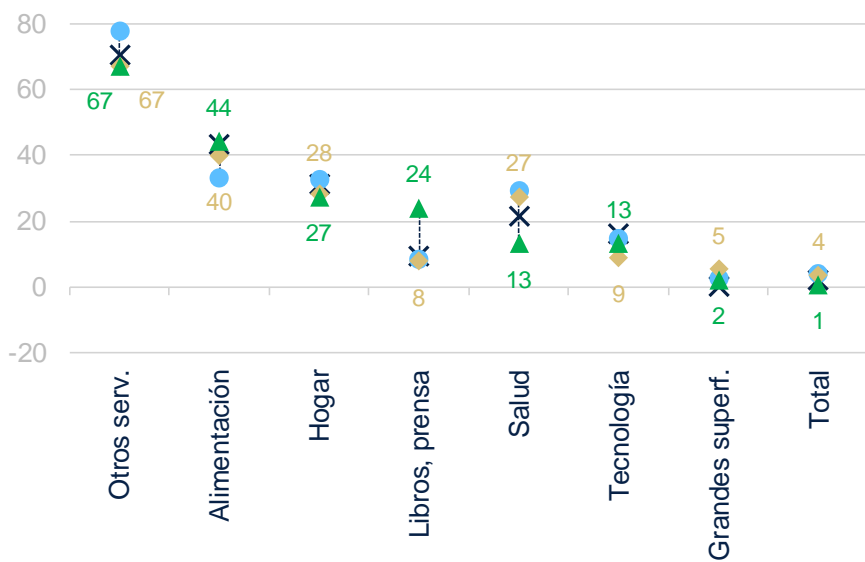
*Gasto con tarjetas emitidas por entidades extranjeras en TPV BBVA. Los datos de Teruel, afectados por la celebración de dos pruebas del campeonato de MotoGP en Alcañiz, y de Lleida están fuera de escala. Fuente: BBVA Research a partir de BBVA

Gasto por sectores

En octubre, el avance del gasto en alimentación, equipamiento del hogar, salud, libros y prensa, tecnología y otros servicios, que incluyen las plataformas de comercio electrónico y las suscripciones *online*, compensó el descenso de las compras de viajes, alojamiento, transporte, belleza, moda, restauración y actividades de ocio

GASTO MENSUAL CON TARJETA POR SECTOR*

(2020 VS 2019, CRECIMIENTO INTERANUAL EN %)



×jul. ● ago. ◆ sep. ▲ oct.

×jul. ● ago. ◆ sep. ▲ oct.

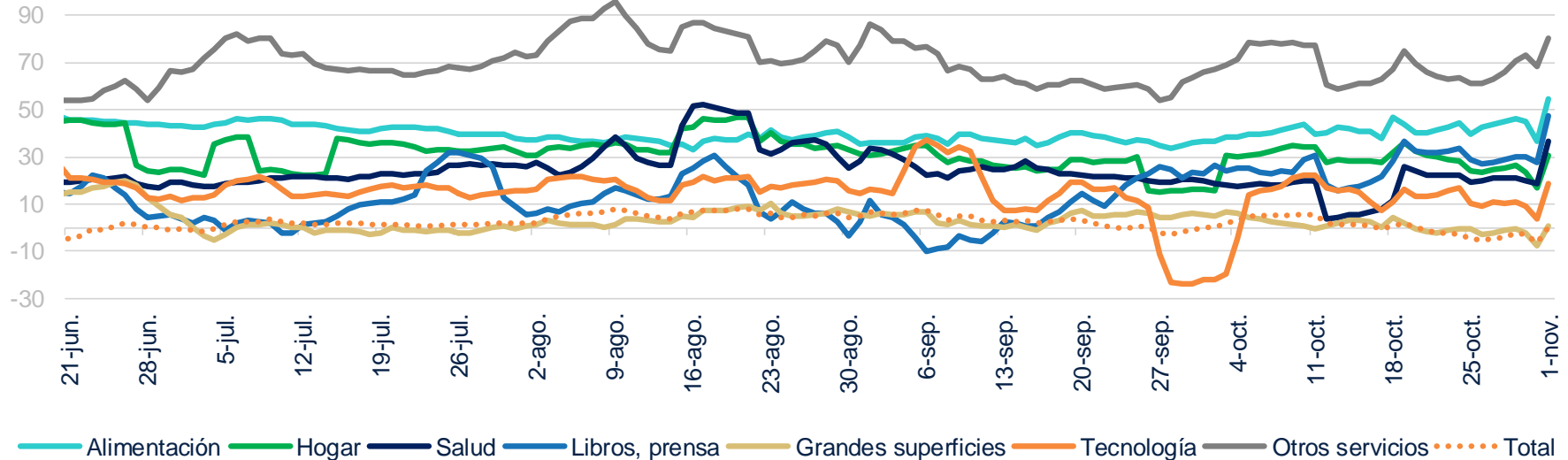
*Gasto con tarjetas emitidas por BBVA más gasto de no clientes en TPV BBVA. La ordenación se define en función del crecimiento del gasto total de cada sector en el mes de octubre

Fuente: BBVA Research a partir de BBVA

Los sectores de alimentación, equipamiento del hogar, libros y prensa, salud, hogar y otros servicios continuaron impulsando el consumo en la semana del 26-oct al 1-nov, con incrementos superiores al 35% interanual

GASTO MEDIO SEMANAL CON TARJETA POR SECTOR*

(2020 VS 2019, CRECIMIENTO INTERANUAL EN %)



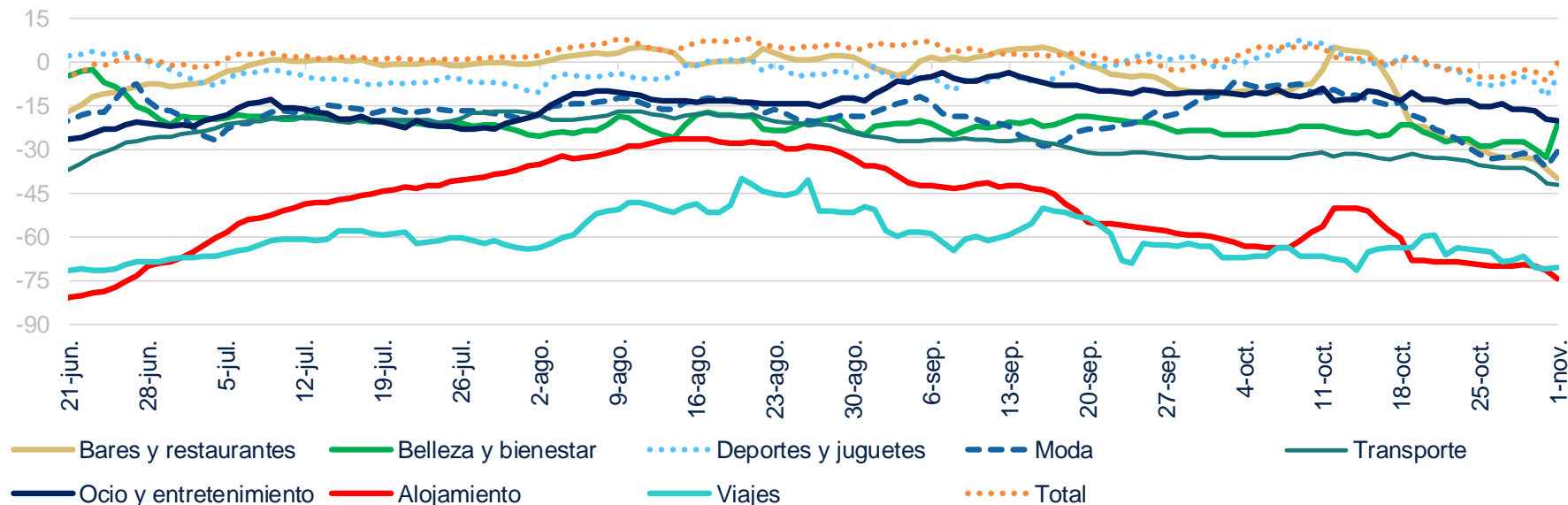
*Gasto con tarjetas emitidas por BBVA más gasto de no clientes en TPV BBVA. Sectores seleccionados.

Fuente: BBVA Research a partir de BBVA

La reducción persistente del gasto en alojamiento (-74% interanual en la última semana), viajes (-70%), transporte (-42%), restauración (-40%), moda (-30%) y ocio (-20%), fundamentalmente, obstaculizaron la recuperación de las compras agregadas

GASTO MEDIO SEMANAL CON TARJETA POR SECTOR*

(2020 VS 2019, CRECIMIENTO INTERANUAL EN %)

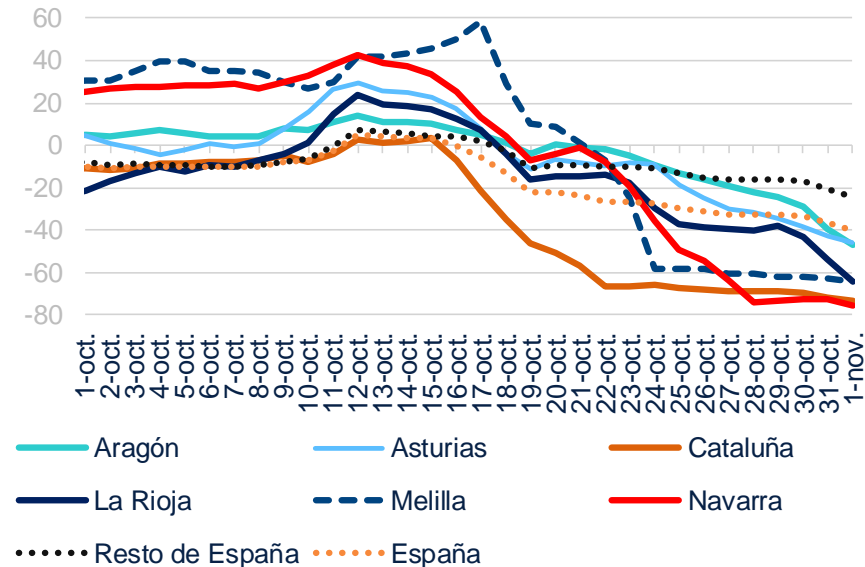
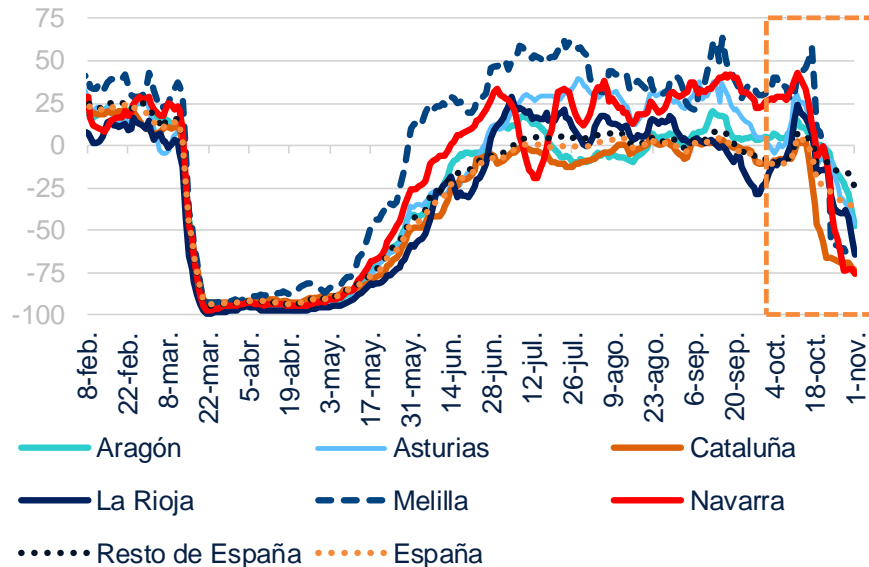


*Gasto con tarjetas emitidas por BBVA más gasto de no clientes en TPV BBVA. Sectores seleccionados.

Fuente: BBVA Research a partir de BBVA

El impacto de las restricciones en la hostelería, ligadas al recrudecimiento de la pandemia, ha sido notable, sobre todo en los territorios en los se decretó el cierre de bares y restaurantes, como Navarra (-76%), Cataluña (-74%), La Rioja (-65%) y Melilla (-64%). En los restantes, la contracción del gasto se sitúa en torno al -20%

GASTO MEDIO SEMANAL CON TARJETA EN EL SECTOR DE BARES Y RESTAURANTES POR CC. AA.* (2020 VS 2019, CRECIMIENTO INTERANUAL EN %)



*Gasto con tarjetas emitidas por BBVA más gasto de no clientes en TPV BBVA.

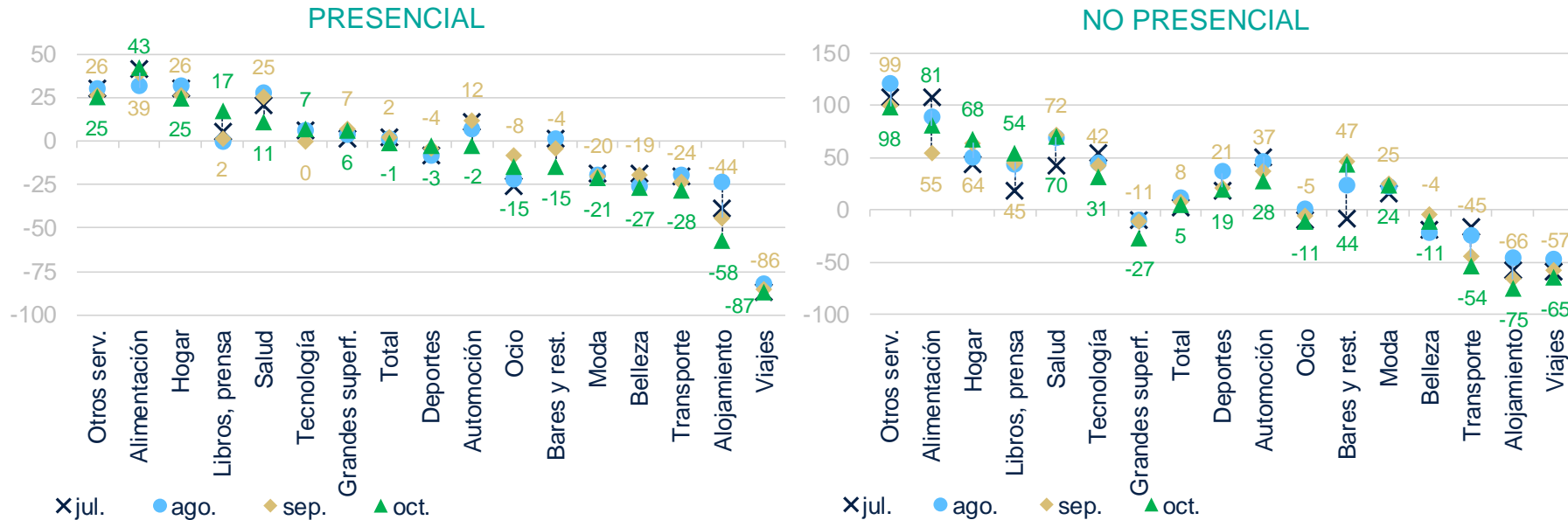
Fuente: BBVA Research a partir de BBVA

Gasto presencial y no presencial

Alimentación, otros servicios, equipamiento del hogar, libros, salud y tecnología impulsaron el crecimiento del consumo presencial y no presencial en octubre. El gasto presencial también avanzó en grandes superficies y el no presencial, en restauración y moda. Por el contrario, belleza, transporte, alojamiento y viajes lastraron la recuperación

GASTO MENSUAL CON TARJETA POR SECTOR*

(2020 VS 2019, CRECIMIENTO INTERANUAL EN %)



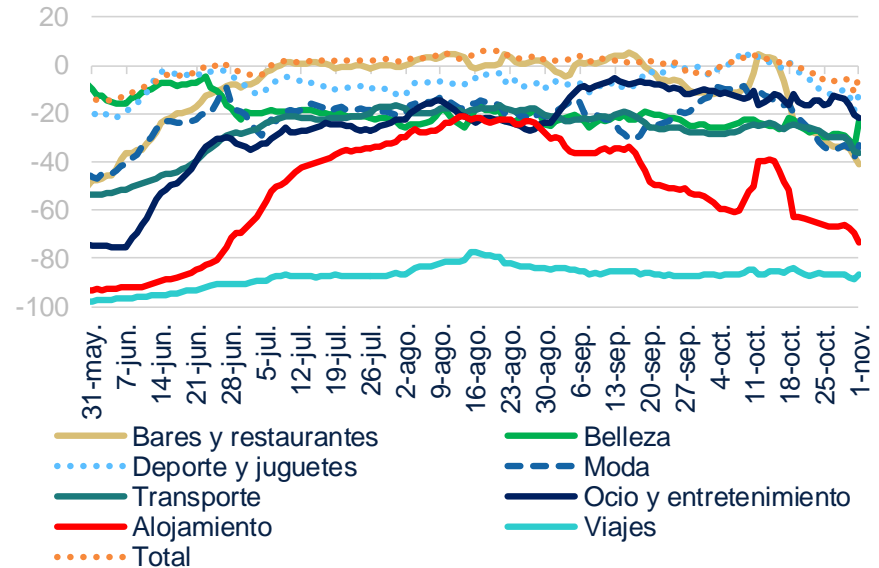
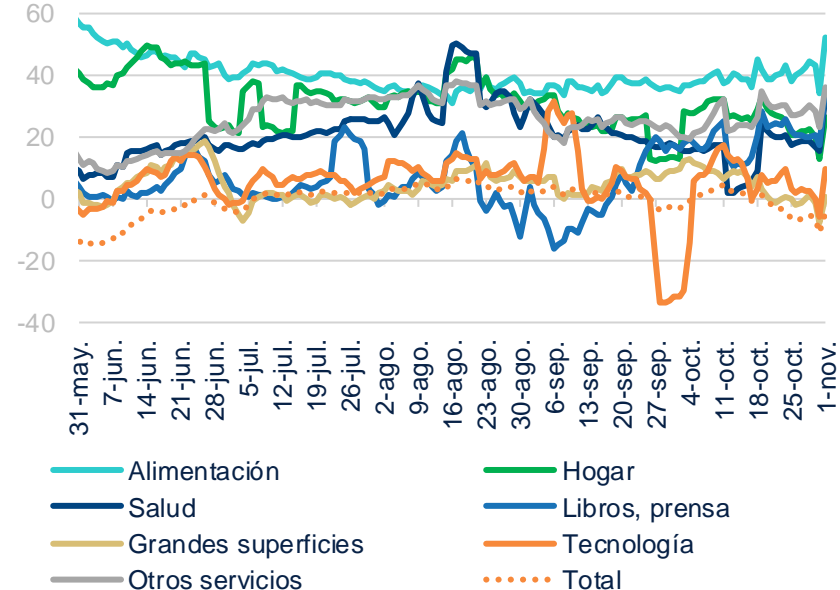
*Gasto con tarjetas emitidas por BBVA más gasto de no clientes en TPV BBVA. La ordenación se define en función del crecimiento del gasto total de cada sector en el mes de octubre.

Fuente: BBVA Research a partir de BBVA

La caída del gasto presencial se moderó hasta el -4% en la semana del 26-oct al 1-nov por el avance de las compras en los sectores de alimentación, salud, libros y prensa, tecnología y otros servicios. Hostelería, viajes, deportes, ocio y transporte perdieron tracción

GASTO MEDIO SEMANAL PRESENCIAL CON TARJETA POR SECTOR*

(2020 VS 2019, CRECIMIENTO INTERANUAL EN %)



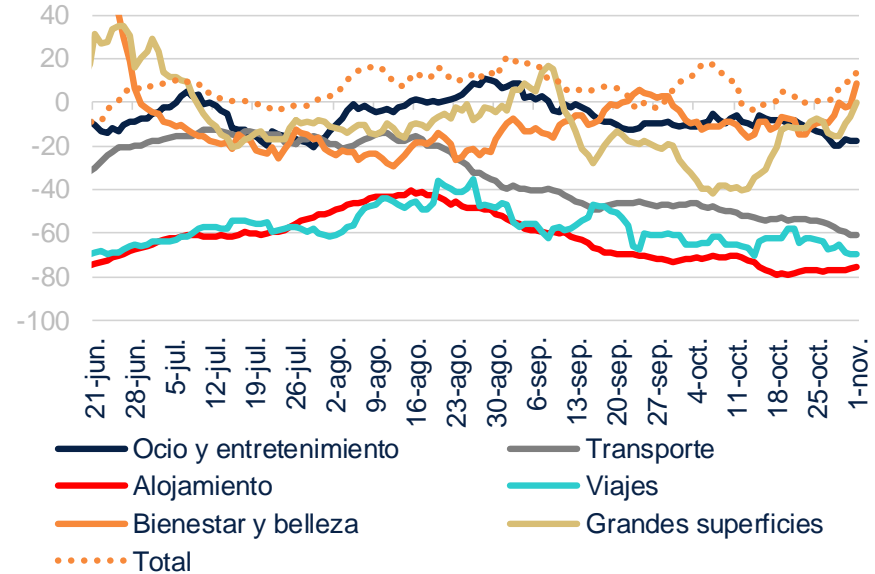
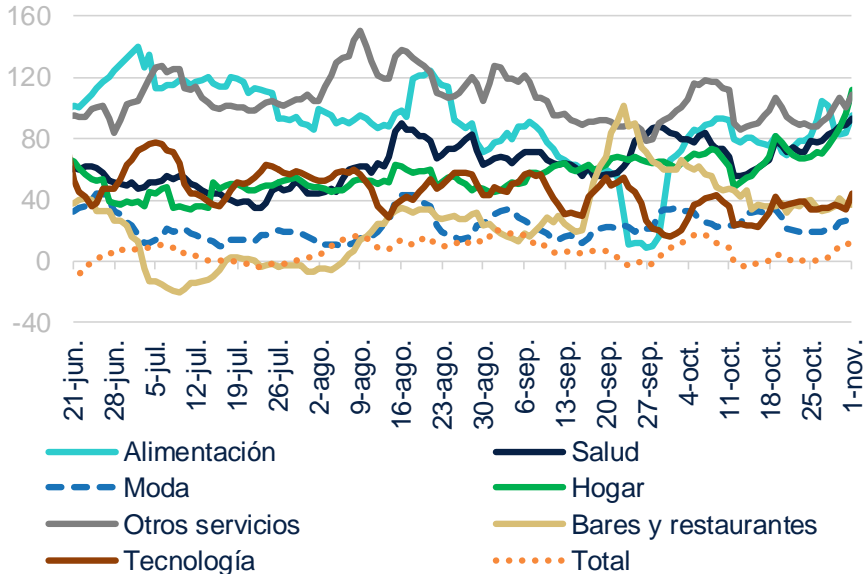
*Gasto presencial con tarjetas emitidas por BBVA más gasto de no clientes en TPV BBVA. Sectores seleccionados.

Fuente: BBVA Research a partir de BBVA

El repunte de las transacciones no presenciales la pasada semana se concentró en equipamiento del hogar, libros y prensa, deportes, belleza, moda, alimentación y otros servicios. En línea con el canal presencial, la contracción del gasto en actividades de consumo social y en las asociadas a desplazamientos se aceleró

GASTO MEDIO SEMANAL NO PRESENCIAL CON TARJETA POR SECTOR*

(2020 VS 2019, CRECIMIENTO INTERANUAL EN %)



*Gasto no presencial con tarjetas emitidas por BBVA más gasto de no clientes en TPV BBVA. Sectores seleccionados.

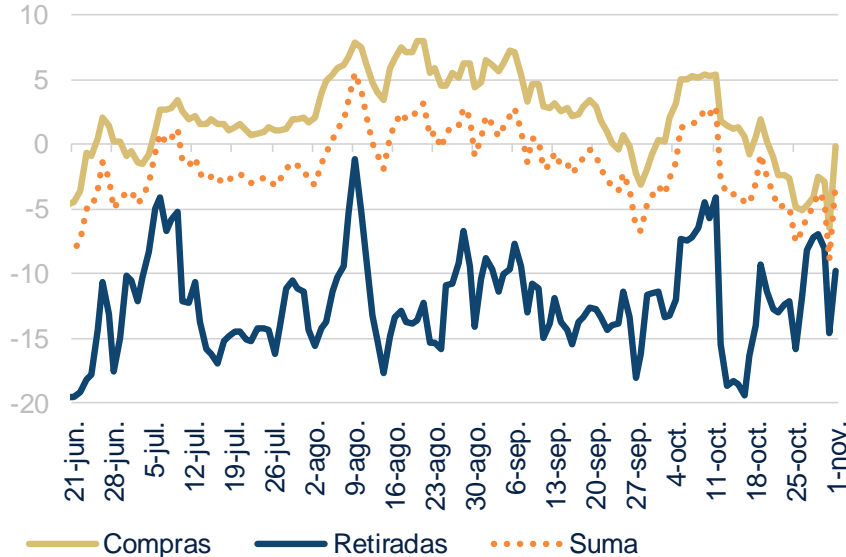
Fuente: BBVA Research a partir de BBVA

Retiradas de efectivo con tarjeta

Las retiradas de efectivo con tarjeta continuaron descendiendo en octubre (-13%) a un ritmo similar al registrado en septiembre (-11%), y la tendencia se mantuvo en la semana del 26-oct al 1-nov (-10%). Dado el avance de las compras, la participación de los reintegros en el agregado de operaciones continuó por debajo de las cifras de 2019

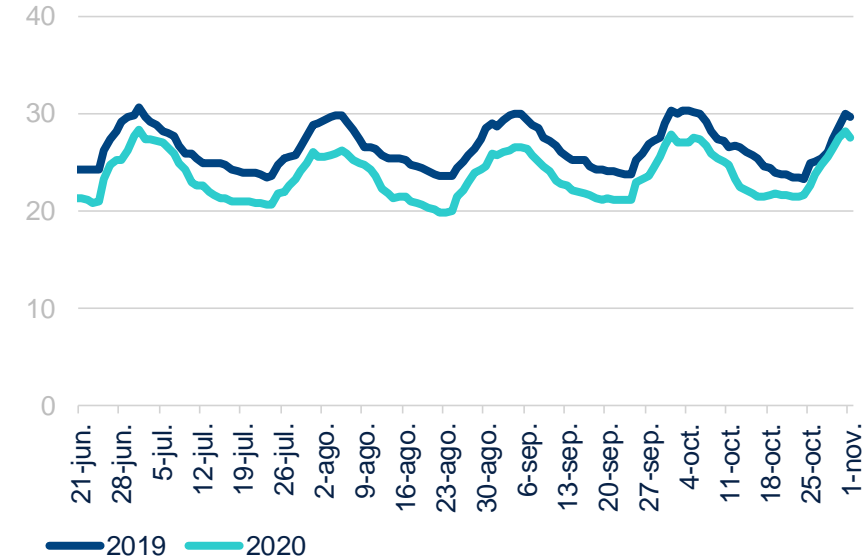
GASTO SEMANAL CON TARJETA Y RETIRADAS DE EFECTIVO*

(2020 VS 2019, CRECIMIENTO INTERANUAL EN %)



PESO DE LAS RETIRADAS DE EFECTIVO*

(% SOBRE LA SUMA DE RETIRADAS Y COMPRAS CON TARJETA)



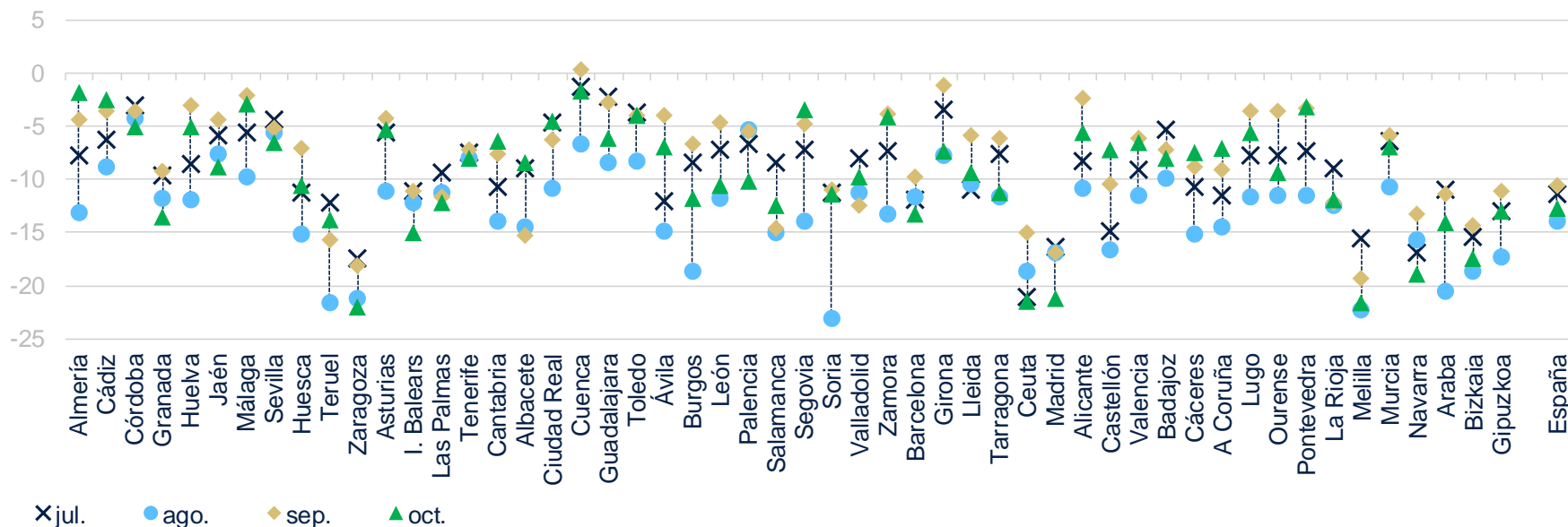
*Retiradas de efectivo con tarjeta por clientes de BBVA.

Fuente: BBVA Research a partir de BBVA

La caída de las retiradas en octubre fue generalizada. Superó el -15% interanual en algunas de las provincias con mayor incidencia de casos de COVID-19, como Ceuta y Melilla, Madrid, Zaragoza y Navarra. En el extremo opuesto se situaron Almería, Cádiz, Ciudad Real, Cuenca, Segovia, Zamora y Pontevedra, con reducciones inferiores al 5%

RETIRADAS MENSUALES DE EFECTIVO POR PROVINCIA*

(2020 VS 2019, CRECIMIENTO INTERANUAL EN %)



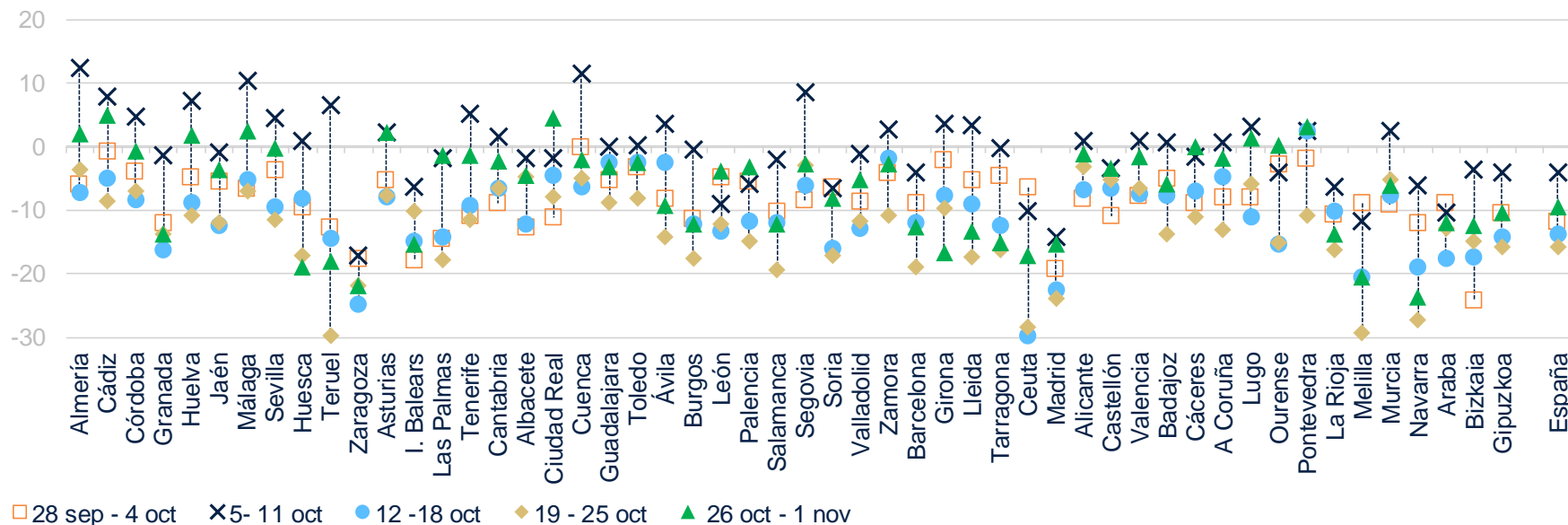
*Retiradas de efectivo con tarjeta por clientes de BBVA.

Fuente: BBVA Research a partir de BBVA

Los reintegros aumentaron en ocho provincias en la última semana (Almería, Cádiz, Huelva, Málaga, Asturias, Ciudad Real, Lugo, Ourense y Pontevedra) y disminuyeron en el resto. En línea con lo sucedido en el conjunto del mes, la disminución de las retiradas fue mayor en Aragón, Cataluña, Ceuta, Melilla y Navarra

RETIRADAS SEMANALES DE EFECTIVO POR PROVINCIA*

(2020 VS 2019, CRECIMIENTO INTERANUAL EN %)



*Retiradas de efectivo con tarjeta por clientes de BBVA.

Fuente: BBVA Research a partir de BBVA

Impacto de la COVID-19 sobre el consumo en España en tiempo real y alta definición

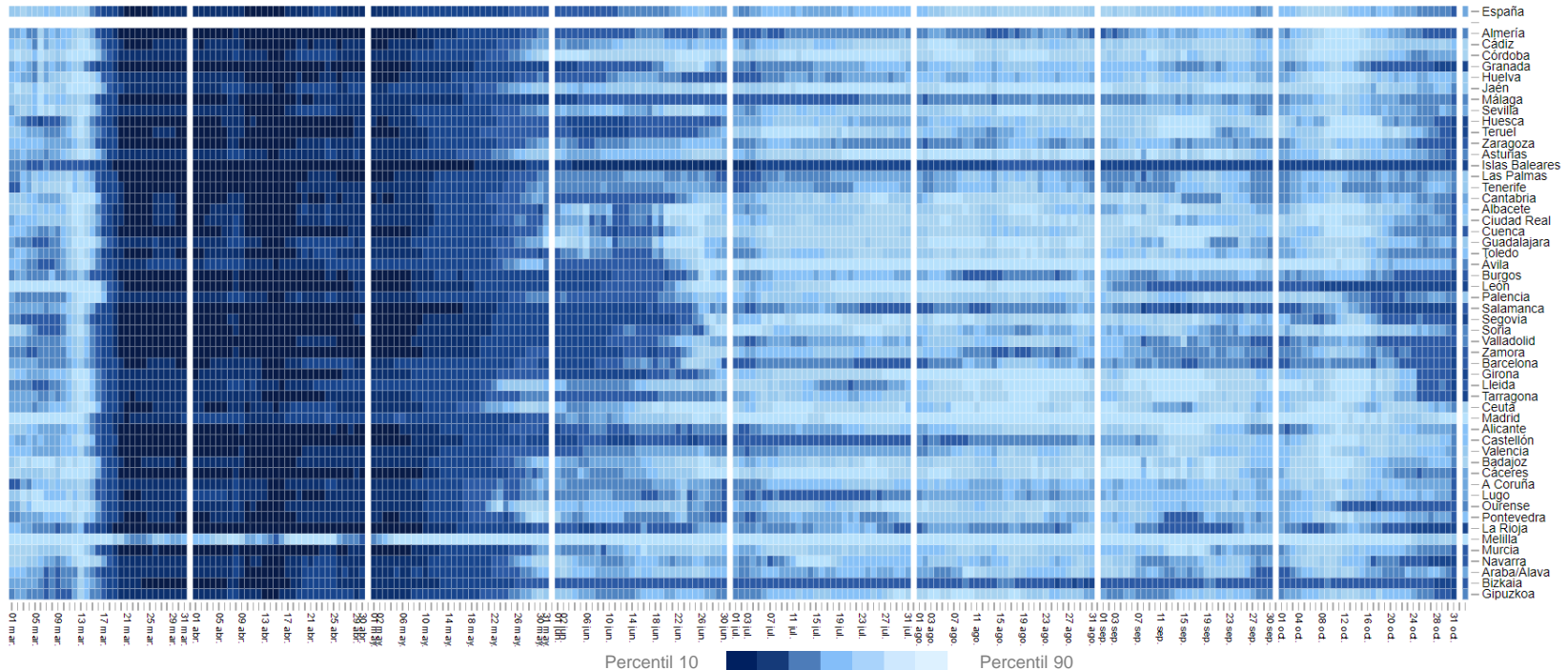
Octubre 2020



Anexo

Anexo. Evolución del gasto medio semanal

EVOLUCIÓN DEL GASTO MEDIO SEMANAL CON TARJETAS ESPAÑOLAS POR PROVINCIA* (VALORES MÁS OSCUROS INDICAN UNA PEOR EVOLUCIÓN INTERANUAL DEL GASTO)

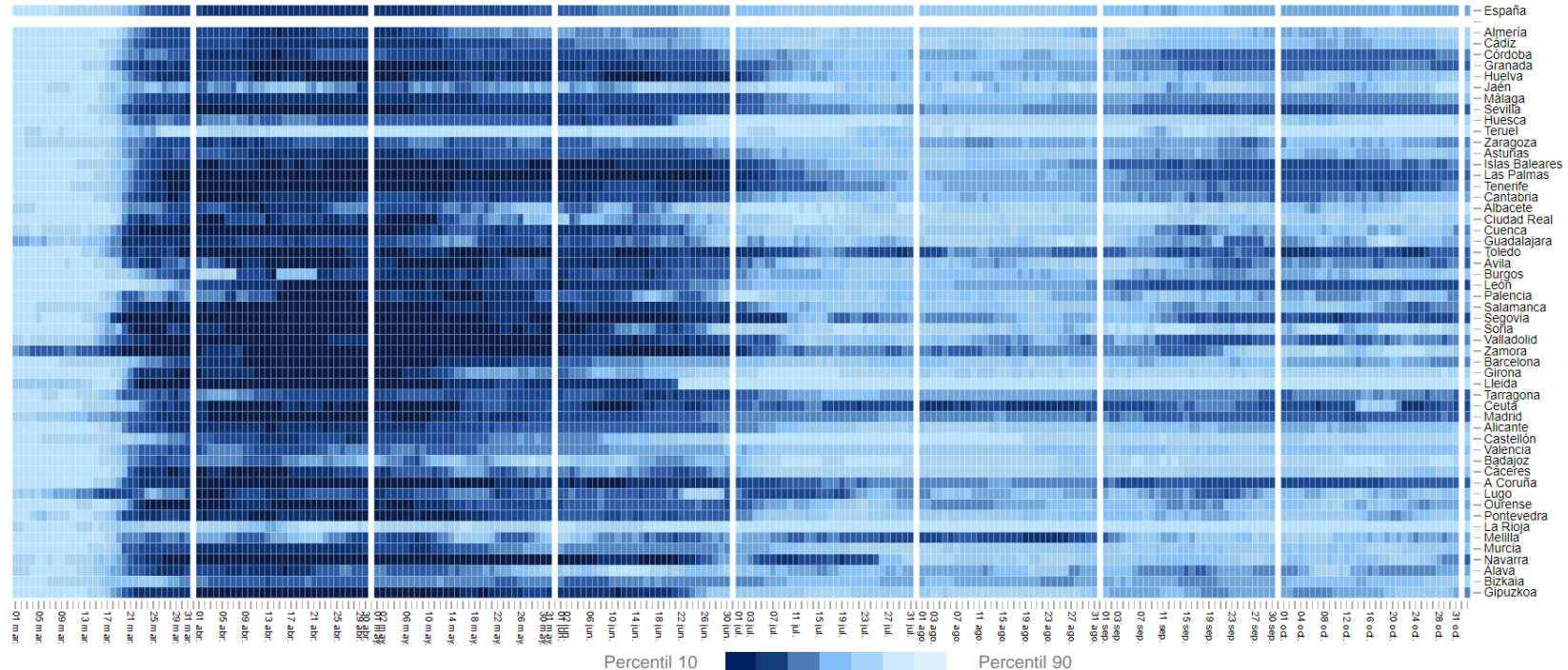


*Gasto con tarjetas emitidas por BBVA más gasto de no clientes en TPV BBVA. Percentiles por celda.

Fuente: BBVA Research a partir de BBVA

Anexo. Evolución del gasto medio semanal

EVOLUCIÓN DEL GASTO MEDIO SEMANAL CON TARJETAS EXTRANJERAS POR PROVINCIA* (VALORES MÁS OSCUROS INDICAN UNA PEOR EVOLUCIÓN INTERANUAL DEL GASTO)

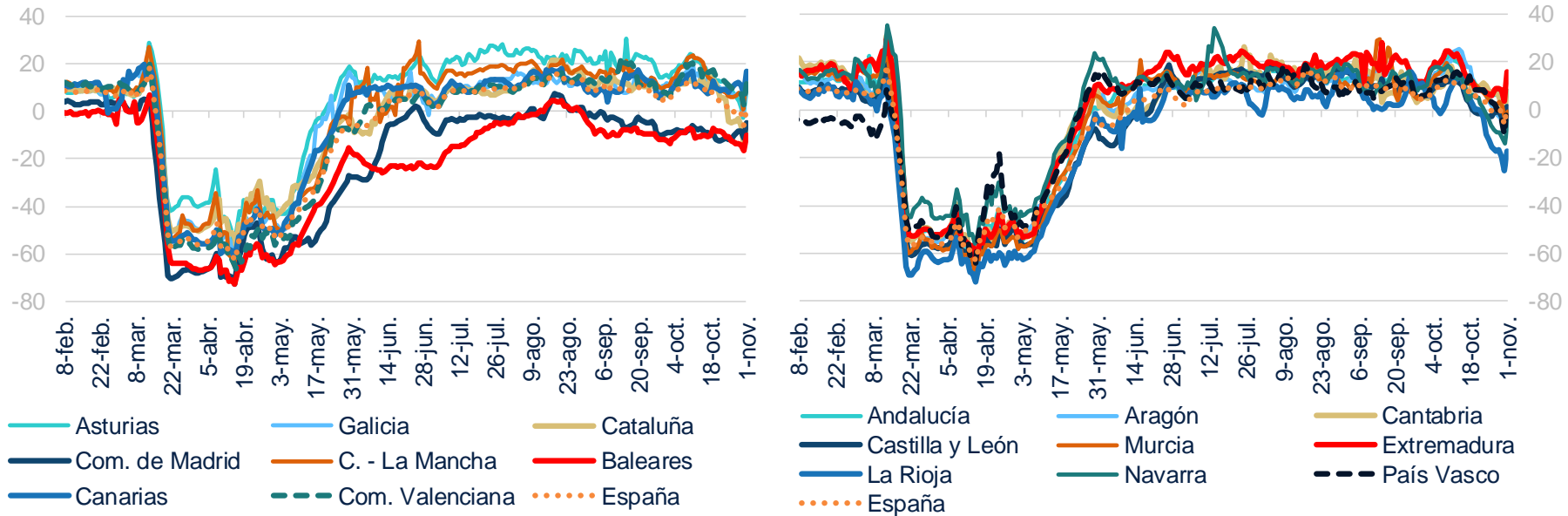


*Gasto con tarjetas emitidas por entidades extranjeras en TPV BBVA. Percentiles por celda.

Fuente: BBVA Research a partir de BBVA

Anexo. Evolución del gasto medio semanal presencial por comunidad autónoma

GASTO MEDIO SEMANAL PRESENCIAL CON TARJETAS ESPAÑOLAS POR COMUNIDAD AUTÓNOMA* (2020 VS 2019, CRECIMIENTO INTERANUAL EN %)

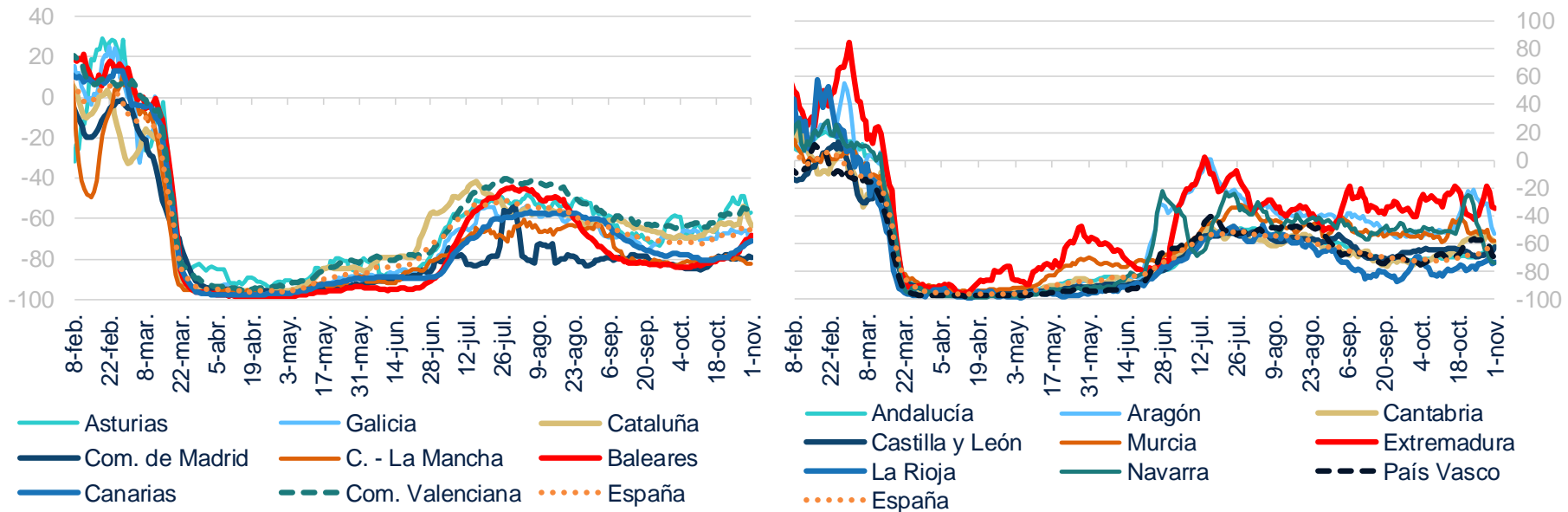


*Gasto presencial con tarjetas emitidas por BBVA más gasto con tarjetas emitidas por otras entidades españolas en TPV BBVA.

Fuente: BBVA Research a partir de BBVA

Anexo. Evolución del gasto medio semanal presencial por comunidad autónoma

GASTO MEDIO SEMANAL PRESENCIAL CON TARJETAS EXTRANJERAS POR COMUNIDAD AUTÓNOMA* (2020 VS 2019, CRECIMIENTO INTERANUAL EN %)

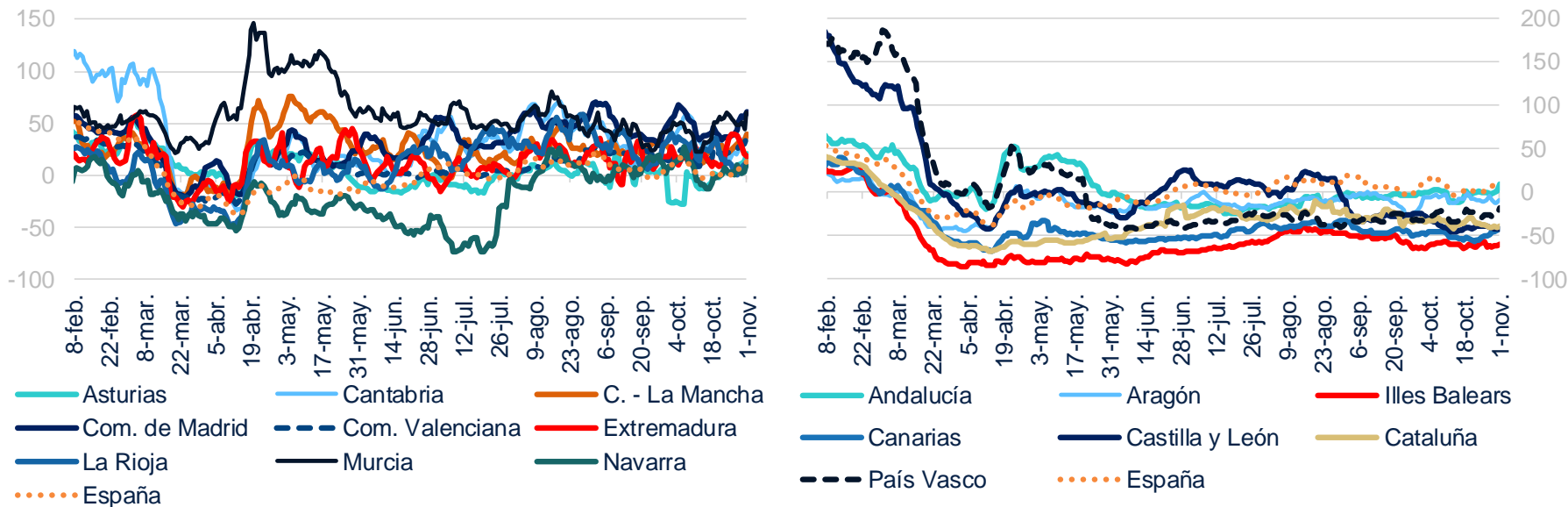


*Gasto presencial con tarjetas emitidas por entidades extranjeras en TPV BBVA.

Fuente: BBVA Research a partir de BBVA

Anexo. Evolución del gasto medio semanal no presencial por comunidad autónoma

GASTO MEDIO SEMANAL NO PRESENCIAL CON TARJETA POR COMUNIDAD AUTÓNOMA* (2020 VS 2019, CRECIMIENTO INTERANUAL EN %)

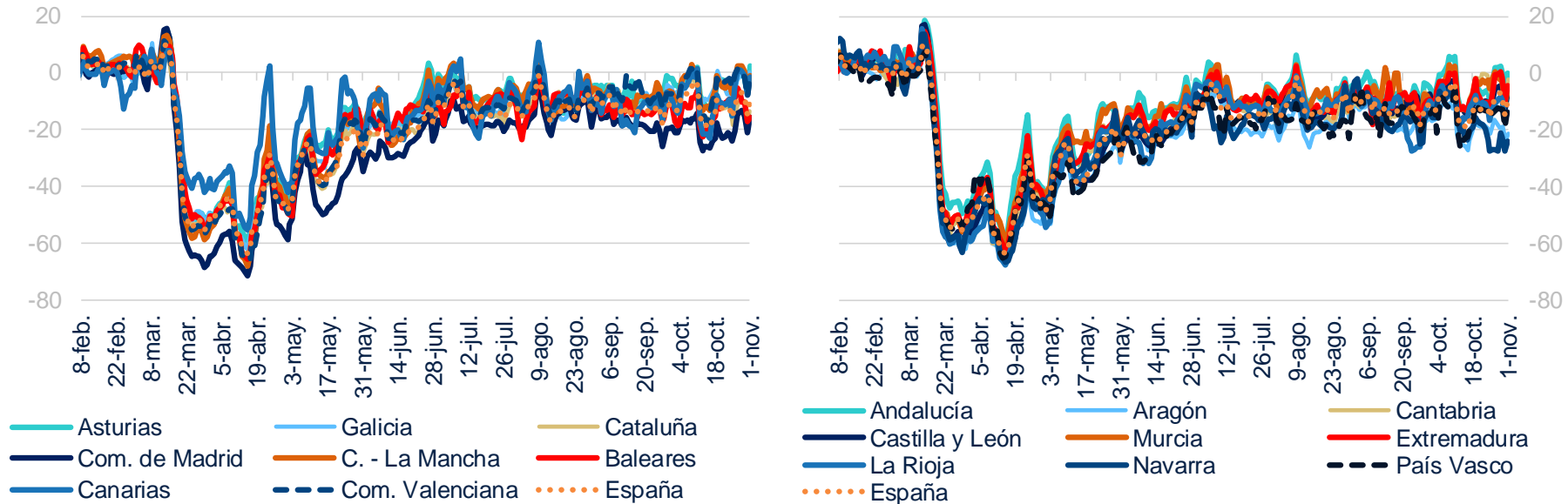


*Gasto no presencial con tarjetas emitidas por BBVA más gasto de no clientes en TPV BBVA.

Fuente: BBVA Research a partir de BBVA

Anexo. Evolución de las retiradas de efectivo por comunidad autónoma

RETIRADAS DE EFECTIVO EN CAJEROS DE BBVA POR COMUNIDAD AUTÓNOMA* (2020 VS 2019, CRECIMIENTO INTERANUAL EN %)



*Retiradas de efectivo con tarjeta por clientes de BBVA.

Fuente: BBVA Research a partir de BBVA